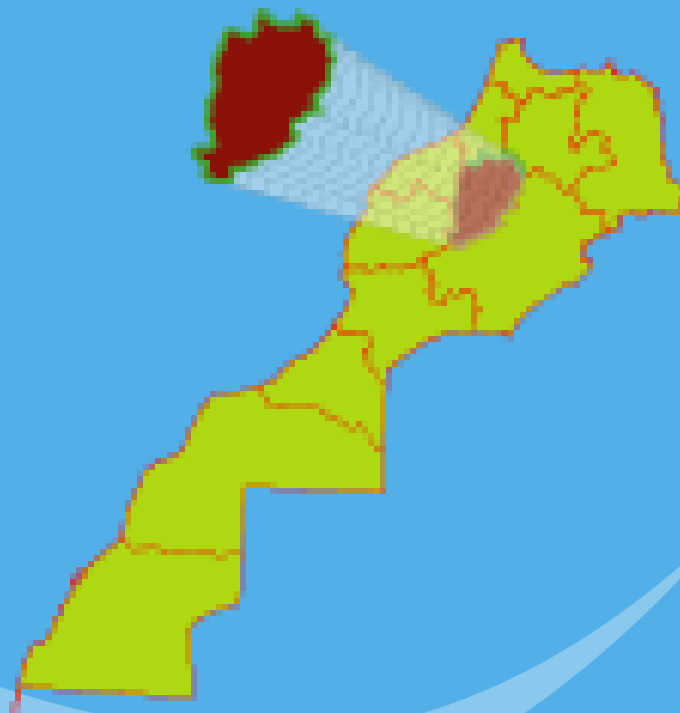




La région de Béni Mellal-Khénifra

MONOGRAPHIE GENERALE



SOMMAIRE

I. PREAMBULE	1
II. PRESENTATION GENERALE DE L'ESPACE REGIONAL	2
1. CADRE ADMINISTRATIF	2
2. CADRE GEOGRAPHIQUE GENERAL	6
III. CONDITIONS ET RESSOURCES NATURELLES	8
1. CLIMAT ET PRECIPITATIONS	8
2. RESSOURCES HYDROGRAPHIQUES	10
a) <i>Ressources en eaux superficielles</i>	10
b) <i>Eaux souterraines</i>	10
3. LES RESSOURCES FORESTIERES	12
IV. POPULATION ET DEMOGRAPHIE.....	14
1. POPULATION	14
a) <i>Répartition de la population par province</i>	14
b) <i>Densité de la population</i>	15
c) <i>Taux d'accroissement de la population</i>	15
d) <i>Urbanisation</i>	17
2. ARMATURE URBAINE	18
3. ACTIVITE ET CHOMAGE	19
4. PAUVRETE ET DEVELOPPEMENT HUMAIN.....	19
V. INFRASTRUCTURES DE BASE	21
1. LE RESEAU ROUTIER	21
2. LE RESEAU FERROVIAIRE	21
3. INFRASTRUCTURE AEROPORTUAIRE	22
4. ALIMENTATION EN EAU POTABLE ET ELECTRIFICATION	22
a) <i>Eau potable</i>	22
b) <i>L'Electrification</i>	23
5. POSTE ET TELECOMMUNICATIONS	24
VI. LES SECTEURS SOCIAUX	26
1. EDUCATION ET ENSEIGNEMENT	26
a) <i>Enseignement préscolaire</i>	26
b) <i>Enseignement fondamental</i>	27
c) <i>Enseignement secondaire</i>	29
d) <i>Enseignement supérieur</i>	31
e) <i>Formation professionnelle et formation des cadres</i>	32
2. LA SANTE	32
a) <i>Infrastructures sanitaires</i>	32
b) <i>L'encadrement sanitaire</i>	34
3. JUSTICE	35
6. JEUNESSE, SPORT ET LOISIRS.....	36
4. URBANISME ET HABITAT	38
a) <i>Les documents d'urbanisme</i>	38
b) <i>Les autorisations de construire</i>	38
c) <i>Caractéristiques du logement des ménages</i>	39
VII. SECTEURS PRODUCTIFS	40
1. L'AGRICULTURE	40
2. L'ELEVAGE	41
3. L'INDUSTRIE	42
4. LES MINES.....	43
5. LE TOURISME	44
6. L'ARTISANAT	46



VIII.	PERFORMANCES ECONOMIQUES ET STRUCTURE DU PIB REGIONAL	48
IX.	CAPITAL IMMATERIEL	49
X.	CONCLUSION	50
XI.	BIBLIOGRAPHIE.....	51



Liste des graphiques

Figure 1: Nombre d'habitants par Km ² des régions en 2014	4
Figure 2: Superficies des essences forestières naturelles, en 2011	12
Figure 3: Répartition de la population en 2014 selon les provinces.....	14
Figure 4: Nombre d'autorisation en 2012, selon les provinces.....	38
Figure 5: Répartition des effectifs du cheptel par province.....	41
Figure 6: Répartition du chiffre d'affaires industriel selon les provinces	42
Figure 7: Inventaire des carrières au niveau de la région, 2012	44
Figure 8 : Répartition des chambres dans les établissements classés selon la province, en 2012..	45

Liste des tableaux

Tableau 1: Superficies reboisées 2010-2012 (en hectares)	12
Tableau 2: Population des Provinces.....	14
Tableau 3: Taux d'activité et taux de chômage	19
Tableau 4: Le réseau routier régional selon le type (en Km)	21
Tableau 5: Le réseau routier régional selon le type (en Km)	21
Tableau 6: Evolution de la production d'eau superficielle par centres (en m ³)	22
Tableau 7: Activité de l'Office National de l'Eau Potable selon la province en 2011	23
Tableau 8: Ventes d'électricité selon les provinces	23
Tableau 9: Liste des villages mis sous tension à fin avril 2014	24
Tableau 10: Educateurs et élèves du préscolaire traditionnel, année scolaire 2012-2013	27
Tableau 11: Enseignement préscolaire moderne, répartition des élèves et des classes selon les provinces, année scolaire 2012-2013.....	27
Tableau 12: Enseignement primaire public et privé, établissements scolaires par province, milieu et type d'enseignement.....	28
Tableau 13: Enseignement primaire public et privé, salles et classes par province, milieu et type d'enseignement	28
Tableau 14: Effectifs des élèves de l'enseignement primaire par province, milieu, type d'enseignement et le sexe.....	28
Tableau 15: Nombre d'établissements de l'enseignement secondaire collégial public et privé par province	29
Tableau 16 : Enseignement secondaire collégial public, salles et classes par province, milieu et type d'enseignement.....	29
Tableau 17: Personnel enseignant par province, milieu, sexe et type d'enseignement	30
Tableau 18: Effectifs des élèves du secondaire collégial par province, région, milieu, le sexe et type d'enseignement.....	30
Tableau 19: Enseignement secondaire qualifiant public, nombre d'établissements scolaires et Internats par province, milieu et type d'enseignement	31
Tableau 20: Enseignement supérieur public, Etudiants par université et établissement, 2011-2012 (tous cycles).....	31
Tableau 21: Effectifs des enseignants permanents par université et par grade	31
Tableau 22: Effectif des stagiaires par niveau et province: Public (2012-2013).....	32
Tableau 23: Infrastructures de santé	33
Tableau 24: Effectif des médecins par secteur et province	34



Tableau 25: Activités des tribunaux de première instance selon le type d'affaires : affaires pénales enregistrées	35
Tableau 26: Répartition des copistes selon la cour d'appel et le sexe	35
Tableau 27: Répartition des experts judiciaires et interprètes agréés auprès des tribunaux selon la cour d'appel et le sexe	36
Tableau 28: Installations sportives selon la province	36
Tableau 29: Foyers féminins	37
Tableau 30: Jardins d'enfants.....	37
Tableau 31: Activités des maisons des jeunes	38
Tableau 32 : Documents homologués opposables aux tiers	38
Tableau 33: Autorisations de construire délivrées par province en 2012.....	39
Tableau 34: Productions des principales céréales par région et province	41
Tableau 35: Effectif du cheptel selon la province	41
Tableau 36: Grandeurs industrielles par province	42
Tableau 37: Capacité des établissements classés selon la province	45
Tableau 38: Evolution des nuitées touristiques réalisées dans les établissements classés selon la province	45
Tableau 39: Chiffre d'Affaires de l'Artisanat d'Art à Fort Contenu Culturel par Ville (en millions de Dhs).....	46
Tableau 40: Produit intérieur brut en 2013	48
Tableau 41: Produit intérieur brut par secteurs d'activité (en millions de DH)	48
Tableau 42: Dépenses de consommation finale des ménages en 2013.....	48

Liste des cartes

Carte 1: Provinces de la Région de Béni Mellal-Khénifra	3
Carte 2 : Découpage administratif de la région de Béni Mellal-Khénifra.....	5
Carte 3: Types de sols de la Région	7
Carte 4: Précipitations annuelles	9
Carte 5: Ressources en eau	11
Carte 6: Elements naturels de la Région.....	13
Carte 7: Densité communale de la population en 2014	15
Carte 8: Taux d'accroissement de la population des Provinces entre 2004 et 2014	16
Carte 9: Taux d'urbanisation en 2014	17
Carte 10: Armature urbaine	18
Carte 11: Taux de pauvreté des communes en 2007	20
Carte 12: Principales infrastructures de base.....	25
Carte 13: Les formations de soins de santé	33
Carte 14: Effectif des médecins par secteur	34



I. PREAMBULE

Le présent document se veut une fenêtre ouverte sur la région de **Béni Mellal-Khénifra**. Il ambitionne de présenter aux acteurs locaux et aux parties concernées à quelque titre que ce soit par cette région, un outil d'information sur les tendances en matière de développement régional et local ; y sont fournies, des informations générales sur les indicateurs de développement économique et social dans cette région. Cet outil prioritairement mis à la disposition des acteurs locaux en particulier, est aussi destiné au grand public. À travers divers indicateurs territoriaux régionaux, il fournit une lecture des potentialités et des contraintes que connaît la région de **Béni Mellal-Khénifra**.

Située au centre du Maroc, la région de Béni Mellal-Khénifra est née du découpage régional de 2015 à partir des trois anciennes régions : Meknès-Tafilalet, Chaouia-Ouardigha et Tadla-Azilal.

De par sa situation historique et géographique sur le grand axe touristique Fès-Marrakech-Casablanca, mais également proche du massif de l'Atlas et sa richesse en sites naturels et historiques, possède des atouts majeurs pour le développement des activités touristiques.

Ses performances économiques puisent de ses ressources naturelles, ses industries en cours de renforcement, son potentiel agricole en cours de reconversion, sa principale activité minière autour des mines de Khouribga, ses grands projets structurants et son patrimoine immatériel.



II. PRESENTATION GENERALE DE L'ESPACE REGIONAL

La région de Béni Mellal- Khénifra¹ : présente un intérêt stratégique, non pas tant pour son poids démographique et économique assez réduit, que pour son double rôle de plus en plus affirmé d'une part dans l'organisation du territoire national, et pour la particularité des espaces qui lui sont voisins, d'autre part. En effet, cette région assume, de par sa position, une fonction centrale d'articulation du premier périmètre irrigué du Maghreb en étendue (le Tadla) et d'un corridor historique où s'insère la route reliant Fès à Marrakech (Nord-Sud, anciennement connue comme Trik Essoltane) qui met en contact des milieux naturels parmi les plus contrastés à l'échelle du pays : côté Est, y domine un piémont (le Dir) très prospère sur le plan agricole que surplombent les massifs montagneux du Haut Atlas oriental et du Moyen Atlas central, « le château d'eau », véritable veine nourricière du pays, mais aussi zone de forte déprise socio-économique ; du côté Ouest, s'y étend une partie du Plateau Central.. C'est une région spécifique, insérée entre l'Atlas et les provinces littorales atlantiques, et présentant une physionomie très contrastée et au caractère marqué. Toutefois, ces oppositions, aussi tranchées qu'elles puissent apparaître, présentent des avantages indéniables pour la mise en œuvre de solidarités mutuellement avantageuses, le riche patrimoine naturel (hydraulique et forestier) fortement diversifié, le potentiel agricole de la plaine en cours de reconversion (Béni Amir et Béni Moussa), les opportunités offertes par l'activité minière, les grands projets structurants (infrastructures de liaisons et plateformes agro-industrielles et commerciales) et la position de charnière dans le dispositif national.

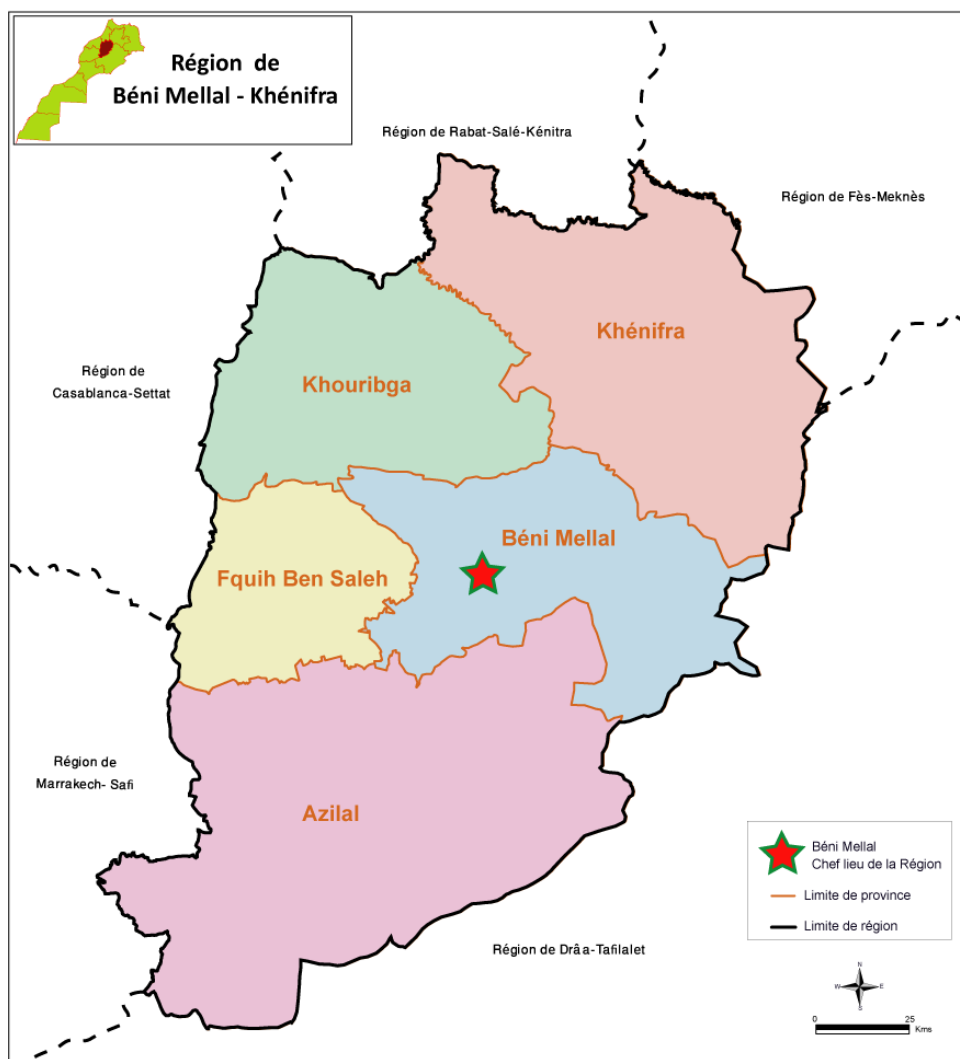
1. Cadre administratif

La région de **Béni Mellal-Khénifra** s'étend sur une superficie de 28.374 Km² soit 3,99% du territoire national. Ses limites administratives se présentent ainsi :

- Au Nord la région de Rabat-Salé-Kénitra;
- Au Nord-Est, la région Meknès-Tafilalet;
- Au Sud et au Sud-Ouest, la région de Drâa-Tafilalet et;
- A l'Est les régions de Casablanca-Settat et Marrakech-Safi.

¹ Extrait du rapport de la Commission Consultative de la Régionalisation/Rapport sur la régionalisation avancée/Livre II : Découpage régional- Février 2011





Carte 1: Provinces de la Région de Béni Mellal-Khénifra

Selon le Recensement Général de la Population et de l'Habitat (RGPH) de 2014, la région de **Béni Mellal-Khénifra** compte 2.520.776 habitants dont 49,14% sont urbains, taux inférieur au taux national (60,36%), la densité est de 88,8 habitants au km², elle est élevée par rapport à la moyenne nationale (47,6hab/km²), occupant ainsi la 6^{ème} position en matière de densité après les régions de Casablanca-Settat, Rabat-Salé-Kénitra, Tanger-Tétouan-Al Hoceima, Marrakech-Safi et Fès-Meknès.



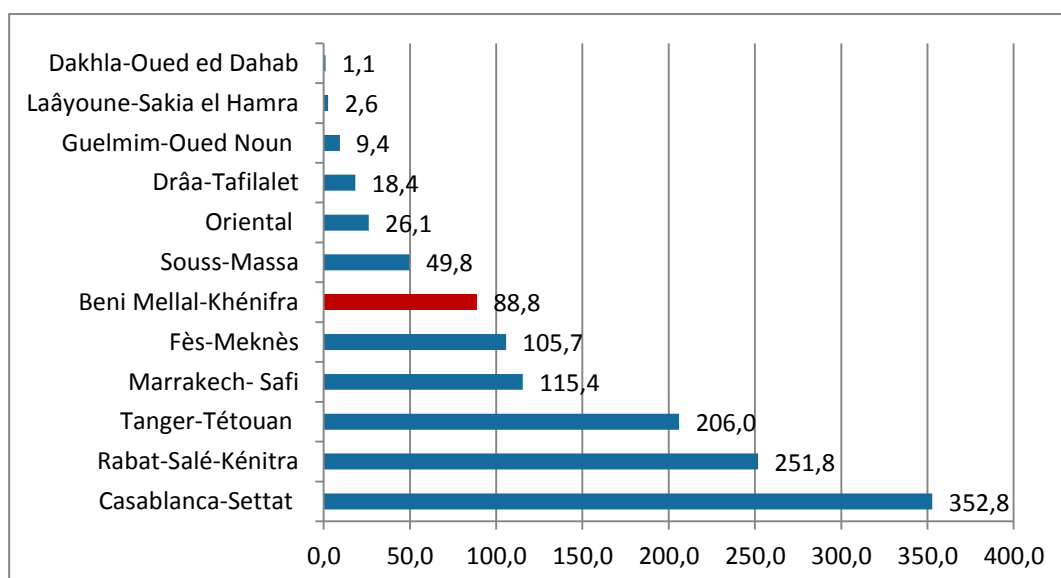
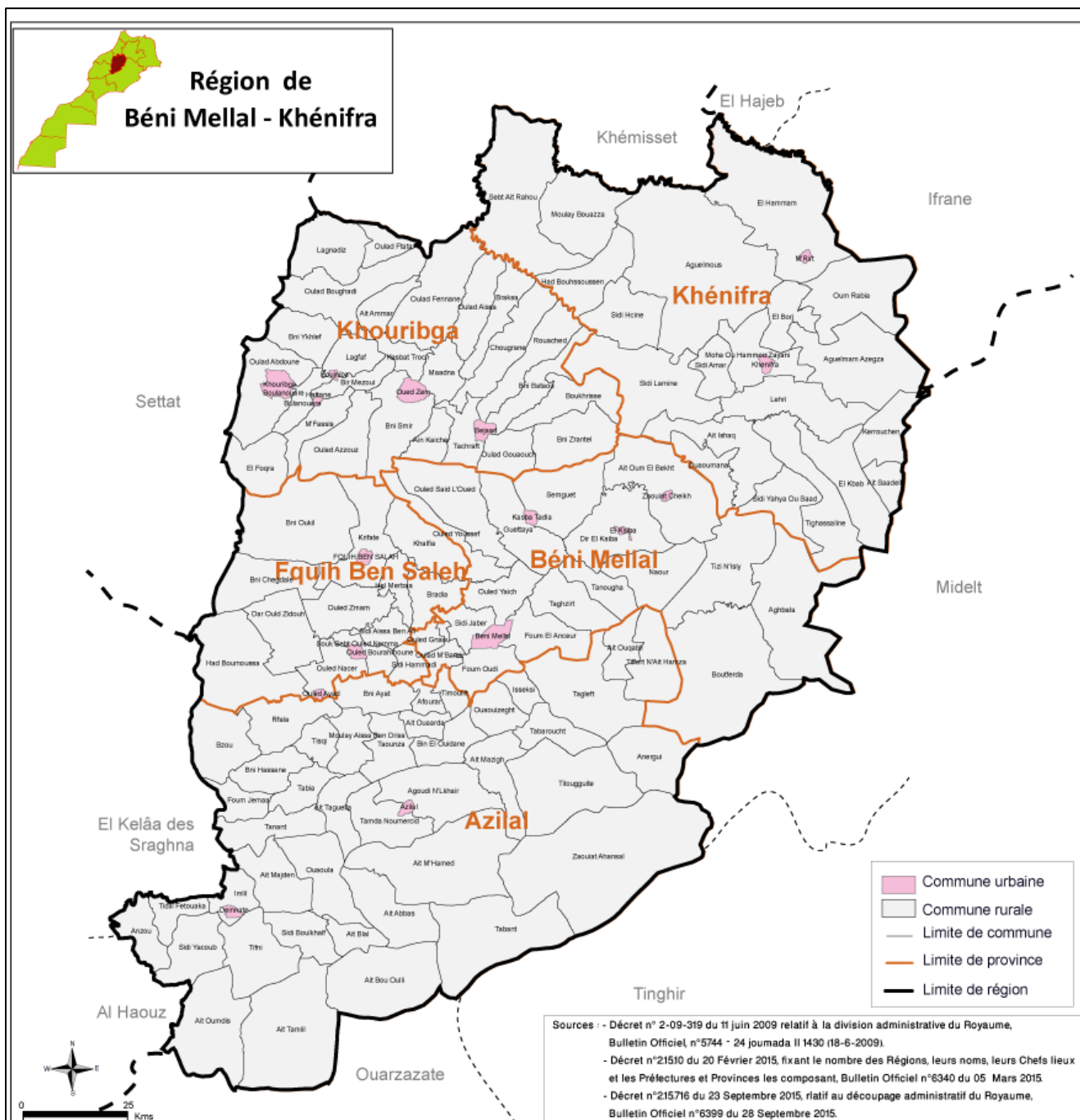


Figure 1: Nombre d'habitants par Km² des régions en 2014

La région de Béni Mellal-Khénifra regroupe sur le plan administratif cinq provinces : Azilal, Béni Mellal, Fquih Ben Salah, Khénifra et Khouribga, 135 communes dont 16 Municipalités et 119 Communes Rurales.

Le chef-lieu de la région est la province de **Béni Mellal**.





Carte 2 : Découpage administratif de la région de Béni Mellal-Khénifra



2. Cadre géographique général

Le territoire de cette région est composé de 4 grands ensembles géographiques distincts qui entretiennent des relations d'échange, de complémentarité et des formes de solidarité notamment dans le domaine de l'agriculture et de l'élevage extensif.

La montagne : Le massif montagneux s'étend sur la totalité des provinces de Khénifra et d'Azilal et couvre une partie non négligeable des provinces de Béni-Mellal et de Khouribga;

Le piémont ou le Dir : c'est une étroite bande du territoire, théoriquement définie comme étant l'intersection entre la montagne et la plaine ou zone tampon. En pratique, il est difficile de délimiter le Dir sur le terrain. On considère que chaque commune se situant en partie et/ou en totalité dans cette intersection fera partie de l'entité géographique piémontaise;

Le plateau des phosphates de Khouribga qui se caractérise, d'une part, par sa richesse minière et, d'autre part, par sa pauvreté en eau souterraine ;

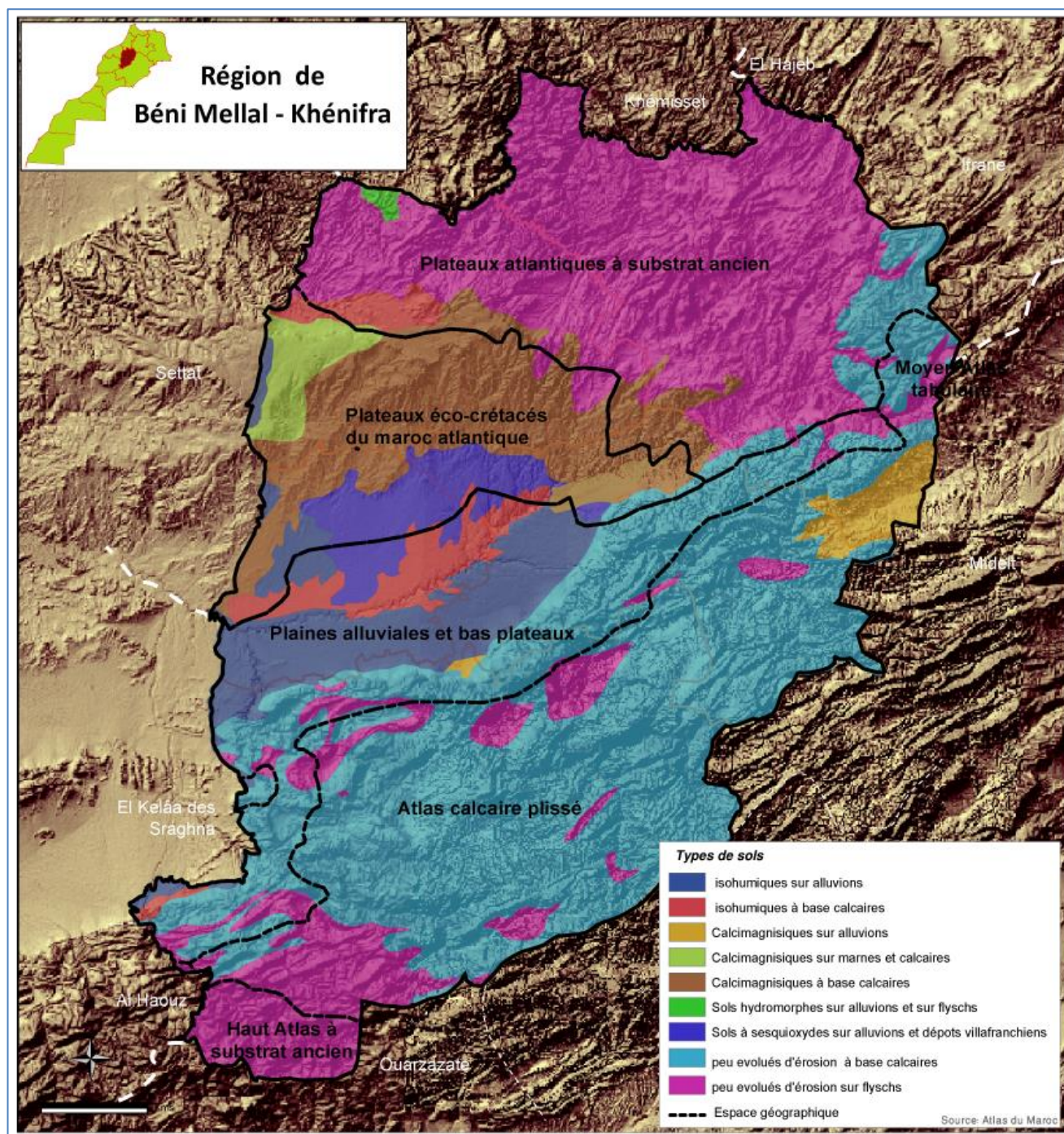
La plaine de Tadla: elle occupe une partie de la province de Béni-Mellal et la totalité de la superficie de la province de Fquih Ben Saleh, elle va de la ville de Béni-Mellal à celle de Kasba Tadla. Sur la rive gauche d'Oued Oum Er Rbia, se situe une nouvelle étendue de terres profondes qui disparaissent, au fur et mesure que l'on se rapproche de la limite nord avec la région de Casablanca-Settat

Les sols dans la région sont diversifiés en raison de la nature des roches mères. Ils sont superficiels, peu profonds et peu humifères. Leurs réserves hydriques sont parfois limitées. D'ailleurs, la dominance de chêne vert, essence très plastique du point de vue écologique, confirme cette situation lorsque l'ambiance écologique est difficile. Les substrats sont colonisés par des essences thermo xérophiles (pin d'Alep, thuya et genévrier rouge) et xérophiles (genévrier thurifère).

Même en altitude, les sols restent en général peu profonds à superficiels, humifères et humides durant une période assez longue de l'année, ce qui permet l'installation d'essences forestières bienvenantes (chêne zêne, cèdre et chêne vert).



Dans la plaine de Tadla, le paysage se trouve masqué par des sédiments très récents du quaternaire, ce qui donne à ces terres une certaine dimension favorable à des formes d'exploitation agricole intensive (périmètre de Beni Moussa et celui de Beni Amir).



Carte 3: Types de sols de la Région



III. CONDITIONS ET RESSOURCES NATURELLES

La région de **Béni Mellal-Khénifra** dispose d'une importante richesse naturelle susceptible de renforcer sa position économique.

1. Climat et précipitations

La position géographique de la région de **Béni Mellal-Khénifra**, lui confère une diversité climatique qui varie d'un climat humide (sommets de la chaîne du Haut Atlas et certains pics du moyen Atlas) à un climat sub-aride en contrebas des massifs montagneux.

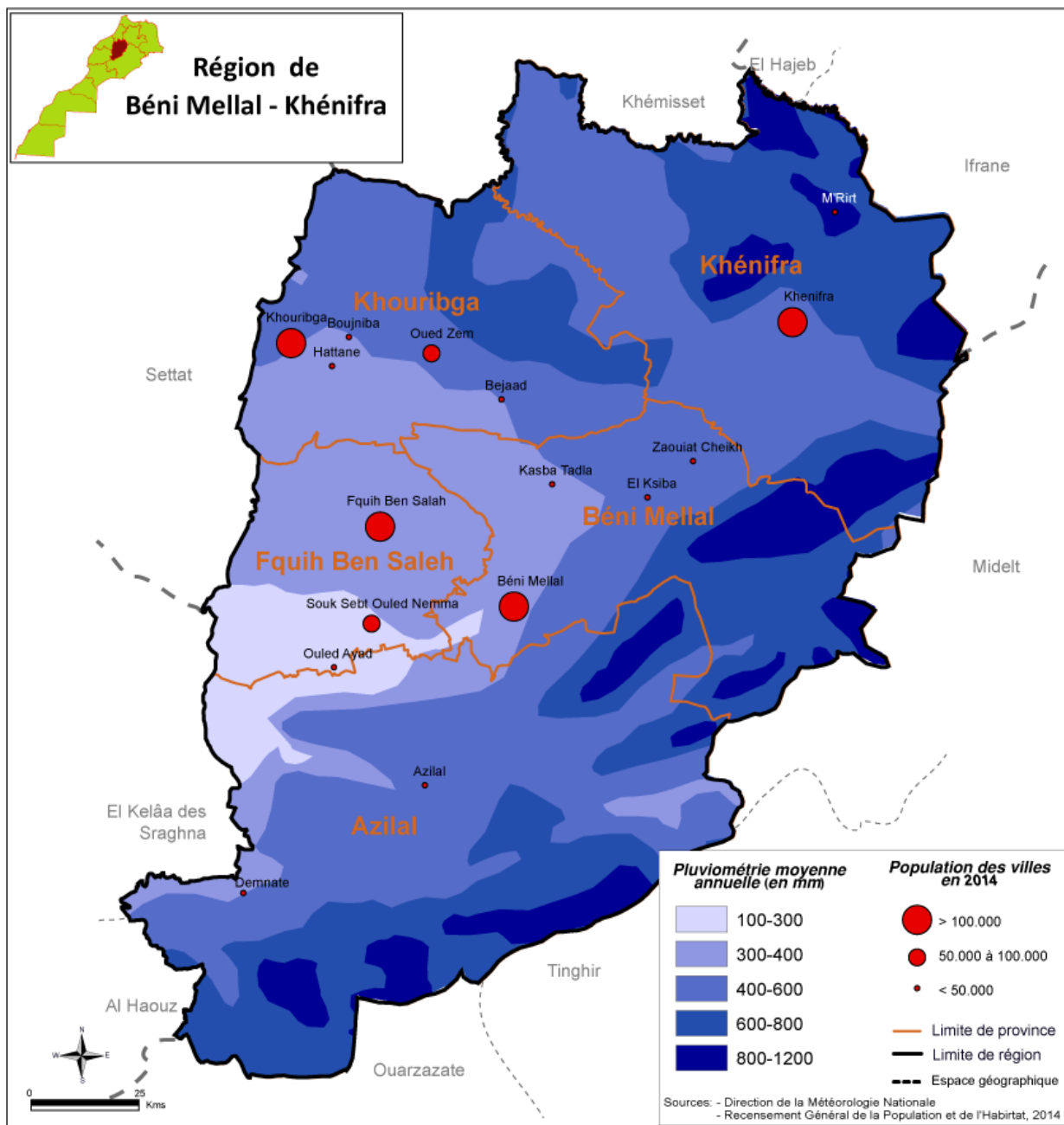
Le climat dominant est de type continental : froid intense en hiver avec des étés très chauds.

Par ailleurs, la pluviométrie moyenne annuelle connaît d'importantes variations. En 2012, la province de Béni Mellal enregistre des précipitations de l'ordre de 291 mm souvent mal réparties le long de l'année, un chiffre qui diminue d'année en année (il était de l'ordre de 460,3 mm en 2008) et qui se trouve à l'origine de certaines catastrophes telles que les inondations et l'affaissement de terrains et l'effondrement de vieilles maisons; la province d'Azilal quant à elle, enregistre une pluviométrie de 450 mm avec des chutes de neige assez importantes, ce qui contribue à l'amélioration des volumes d'eau des retenues. Alors que Khouribga et Kasba Tadla enregistrent respectivement 278 mm 334 mm.

Les températures moyennes annuelles varient entre des maximales de 40°C dans la province de Béni-Mellal et minimales de 2°C dans la province d'Azilal.

La neige apparaît à partir de 900m d'altitude et le vent dominant est le chergui en période d'été.





Carte 4: Précipitations annuelles



La région est drainée par un cours d'eau principal qui est Oued Oum Er-Rbia et ses affluents (Oued Derna, Oued El Abid, Oued Lakhdar et Oued Tassout).

L'Oued Oum Er-Rbia s'alimente principalement du Moyen Atlas où les précipitations sont importantes et où de nombreuses sources lui apportent un étiage assez régulier que connaît la région à la suite des précipitations et de la fonte des neiges. Les divers apports que l'on enregistre au niveau de la région garantissent au fleuve de l'Oum Er Rbia un étiage très soutenu faisant de lui le cours d'eau le plus régulier du pays.

a) Ressources en eaux superficielles

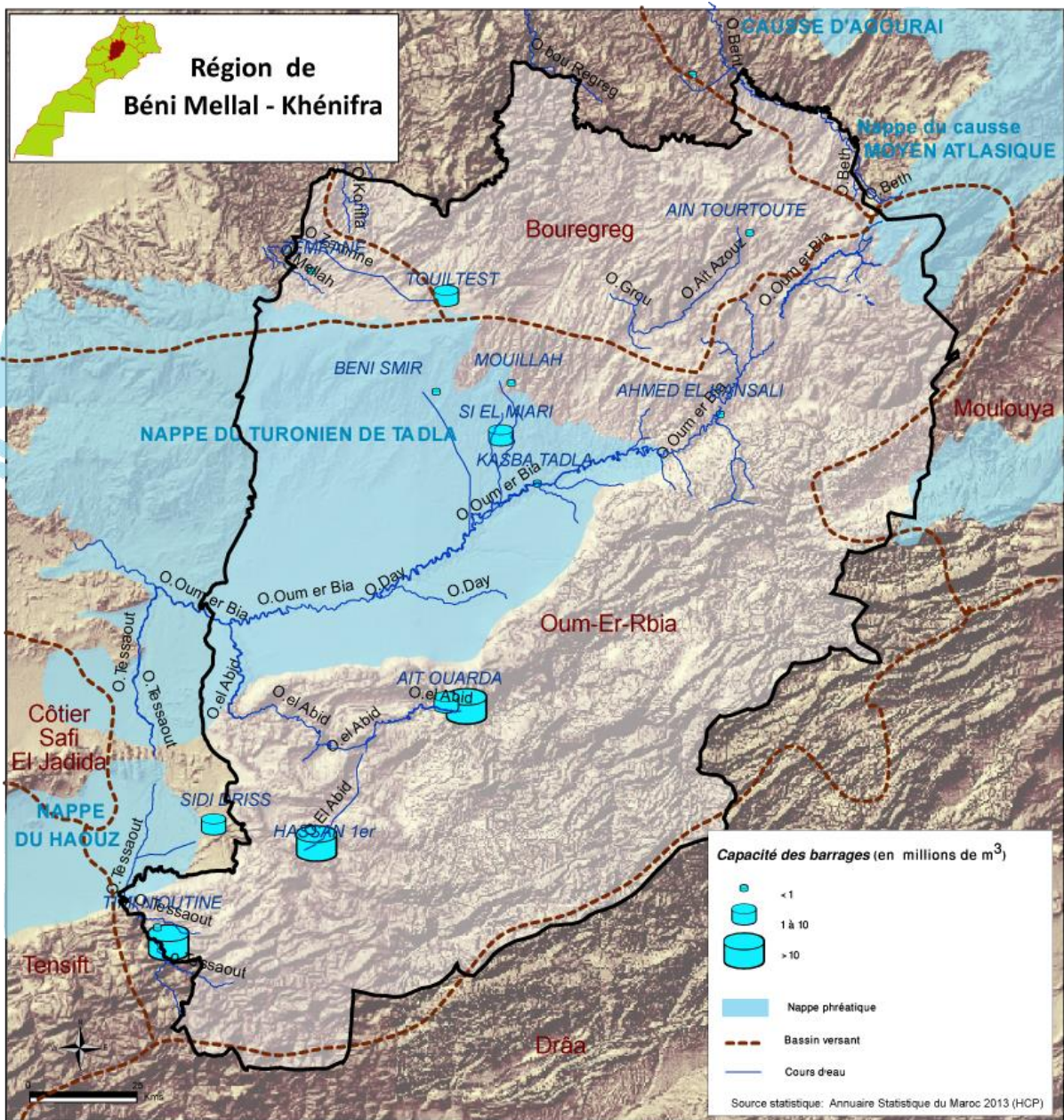
Le territoire de la région se trouve à 80% au niveau du bassin versant d'Oum Er Rbia, le reste qui correspond à la zone nord de la région se trouve au niveau du bassin versant de Bouregreg.

Sur les 128 grands barrages qui sont actuellement en service au Maroc, 20 sont implantés sur le bassin du Sebou et 7 sur le bassin de la Moulouya. La région de Béni Mellal-Khénifra en compte 15 barrages en plus de 7 systèmes de transfert d'eau. Ces ouvrages permettent de garantir, tant pour le bassin de l'Oum Er-Rbia que pour les bassins limitrophes, la satisfaction des besoins en eau potable, industrielle et agricole ainsi que le soutien des débits nécessaires à la salubrité des cours d'eau. Cette infrastructure hydraulique actuelle permet de mobiliser, en moyenne, près de 3 550 millions de mètre cubes. Ces ressources permettent l'irrigation de près de 493 575 ha et la production de d'environ 350 millions de mètres cubes /an pour l'alimentation en eau potable et industrielle. Grâce à une puissance installée de 629 MW, la mobilisation des ressources permet également une production moyenne de 1 866 millions de KWH /an d'énergie hydroélectrique, soit plus de 70% du productible national.

b) Eaux souterraines

Quant aux eaux souterraines le complexe aquifère du bassin de l'Oum Er Rbia est constitué par un ensemble de nappes phréatiques du plio-quadernaire. On peut citer les nappes phréatiques du Turonien, l'Eocène de Tadla, les nappes de Beni Moussa et de Béni Amir et enfin la nappe phréatique du Dir.





Carte 5: Ressources en eau



3. Les ressources forestières

Le potentiel forestier que recèle la région contribue au développement socio- économique des populations en leur assurant : la matière première qui est le bois, des jours d'emploi, des parcours pour l'élevage, etc.

La province de Khénifra dispose de la superficie forestière la plus importante, 47%, soit 443.500 ha, la forêt au sein de la province d'Azilal occupe 317.970 ha, la forêt à l'intérieur des provinces de Béni Mellal et Fquih Ben Salah s'étend sur une superficie de 148.020 ha alors que Khouribga n'en dispose que de 3%.

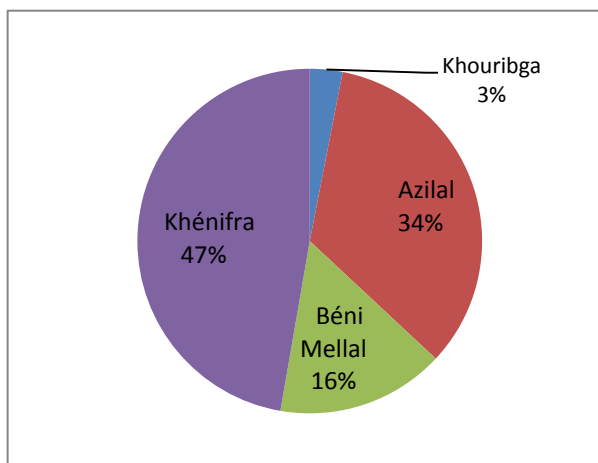


Figure 2: Superficies des essences forestières naturelles, en 2011

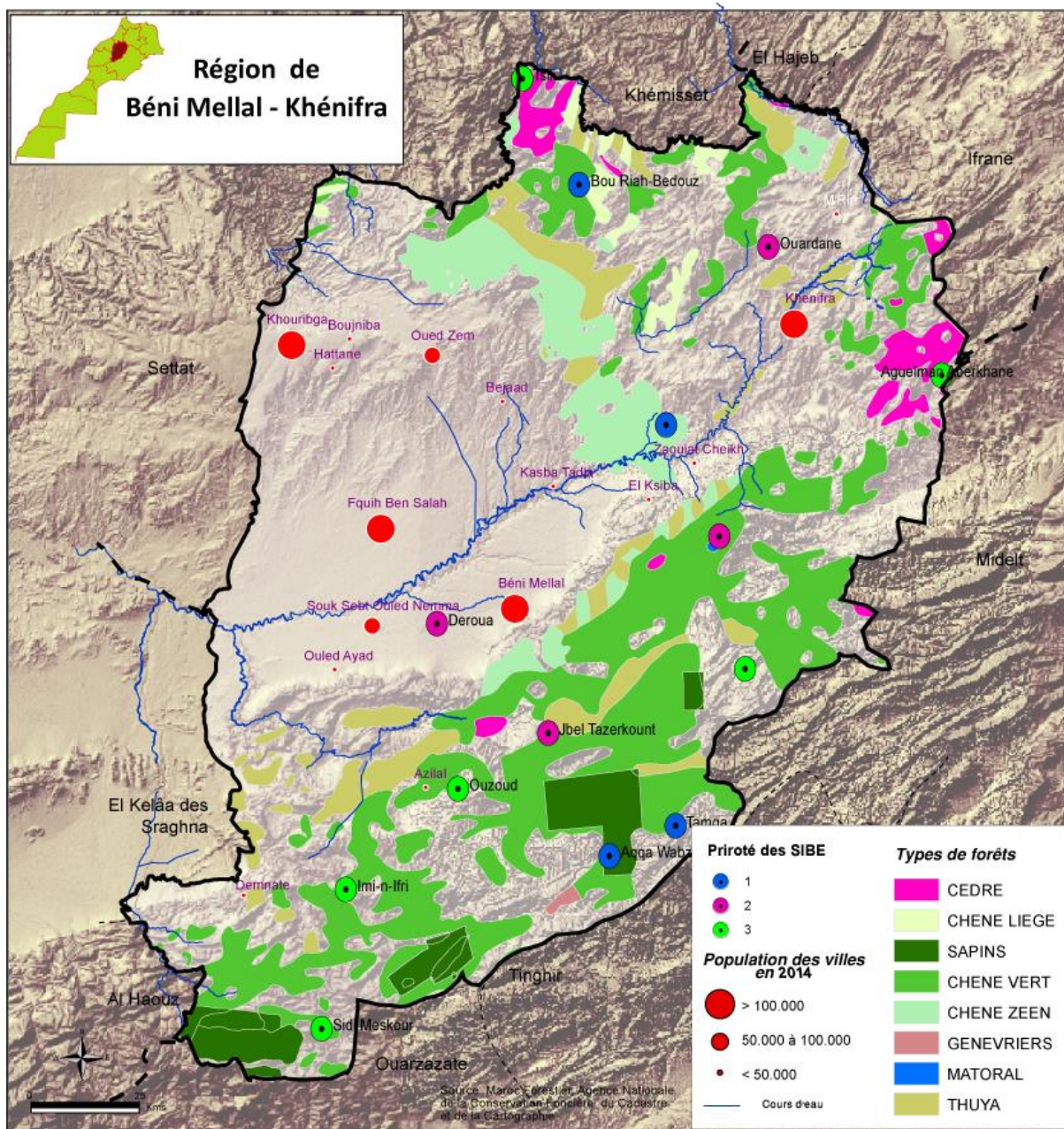
Malgré l'aspect multifonctionnel des forêts, des rôles prépondérants sont assignés à chaque forêt ou groupe de forêts. C'est ainsi que les forêts de plaine, du plateau du Dir et quelques massifs des forêts d'Ait Hmama et d'Ait Abdi sont considérés comme des forêts de protection, les forêts du moyen Atlas sont vouées à la production, avec comme principale production ligneuse le bois de feu de chêne vert (35.000 à 50.000 stères par an).

Tableau 1: Superficies reboisées 2010-2012 (en hectares) ²		
Région et provinces	Provisoires	Existantes
Région de Béni Mellal-Khénifra	5 362	50 797
Khouribga	1 060	18 501
Azilal	1 250	13 388
Béni Mellal et Fquih Ben Salah	843	6 863
Khénifra	2 209	12 045
Source : Haut Commissariat aux Eaux et Forêts et à la Lutte contre la Désertification, 2013		

² Les superficies reboisées jusqu'au 31 mars de chaque année, sans tenir compte des reboisements exploités, incendiés ou ayant connu un faible taux de reprise après deux années.



D'autres activités liées aux forêts concernent la chasse et la pêche, la région est bien connue pour la diversité de son gibier et dispose aussi de plusieurs aires protégées.



Carte 6: Elements naturels de la Région



IV. POPULATION ET DEMOGRAPHIE

1. Population

Selon le Recensement Général de la Population et de l'Habitat de 2014, la région de **Béni Mellal-Khénifra** compte 2.520.776 habitants, contre 3.873.207 en 2004, dont 49,14% sont urbains, taux inférieur au taux national (60,36%), avec une densité de 88,8 habitants au km², très élevée par rapport à la moyenne nationale (47,6 hab/km²), occupant ainsi la 6^{ème} position en terme de densité après les régions de Casablanca-Settat, Rabat-Salé-Kénitra, Tanger-Tétouan-Al Hoceima, Marrakech- Safi et Fès-Meknès.

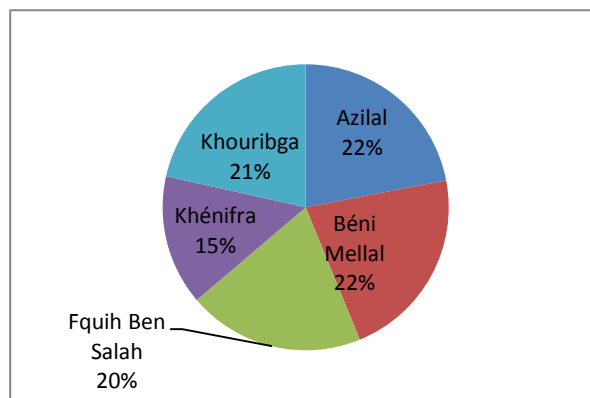


Figure 3: Répartition de la population en 2014 selon les provinces

a) Répartition de la population par province

La population de la région de Béni Mellal-Khénifra est répartie d'une manière équilibrée entre les provinces, allant de 15% au niveau de Khénifra jusqu'à 22% pour Azilal et Béni Mellal, Fquih Ben Salah concentre 20% et Khouribga regroupe 21% de la population.

Tableau 2: Population des Provinces				
Ensemble des deux milieux urbain et rural	الأوسر	السكان	الأجانب	المغاربة
	Ménages	Population	Etrangers	Marocains
Région: Béni Mellal-Khénifra	520 174	2 520 776	1 262	2 519 514
Province: Azilal	97 346	554 001	106	553 895
Province: Béni Mellal	123 067	550 678	464	550 214
Province: Fquih Ben Salah	96 062	502 827	159	502 668
Province: Khénifra	87 573	371 145	116	371 029
Province: Khouribga	116 126	542 125	417	541 708

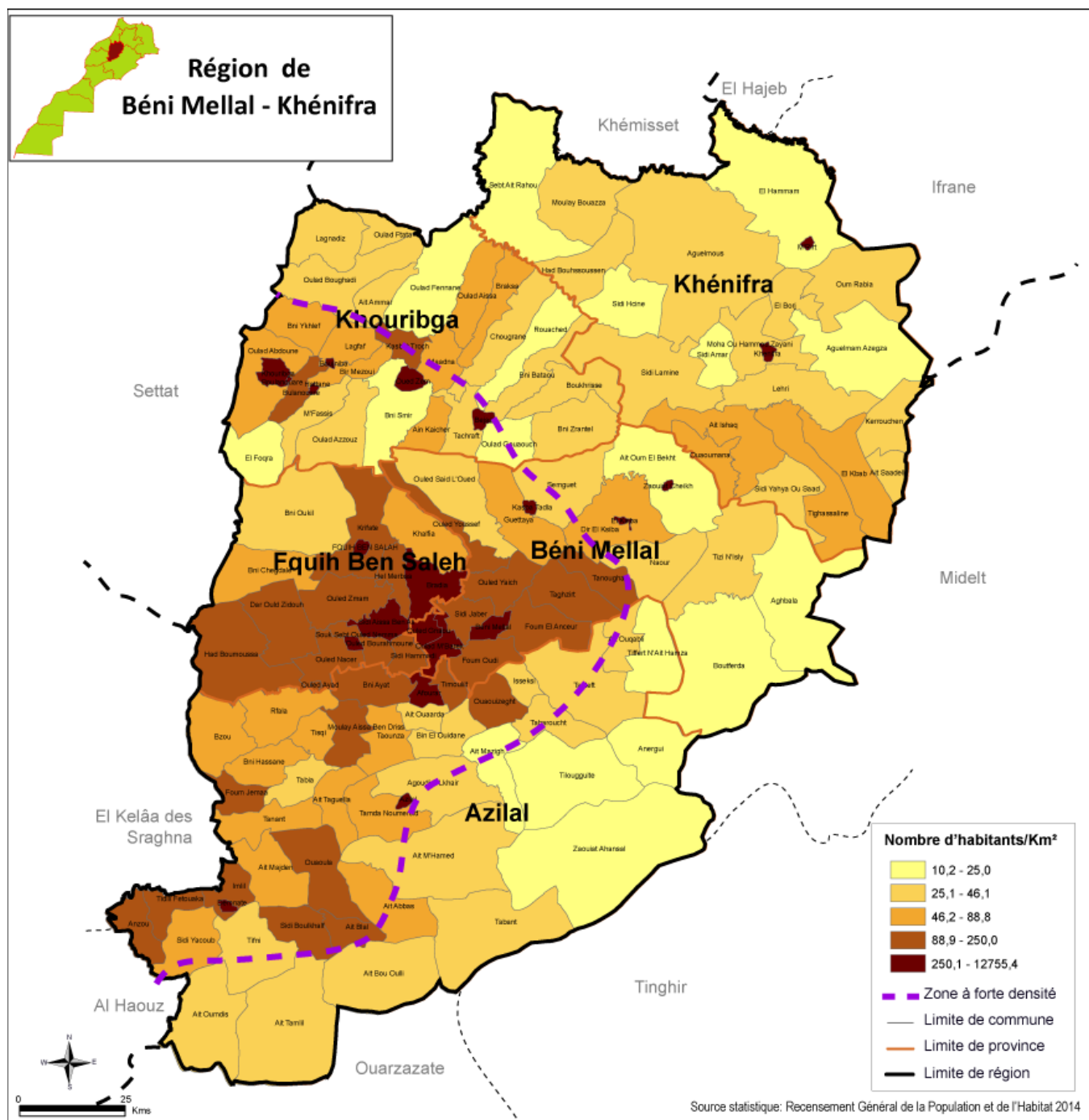
Source: Haut Commissariat au Plan, Recensement Général de la Population et de l'Habitat, 2014



b) Densité de la population

La région de **Béni Mellal-Khénifra**, qui ne couvre que 4% de la superficie du Royaume, abrite 7,45% de la population nationale en 2014.

Pour le niveau communal, la densité varie de 10 habitants/Km² (32 communes ont une densité inférieure à 30 habitants par Km²) et 12.700 habitants/Km² au niveau de la municipalité de Khénifra.



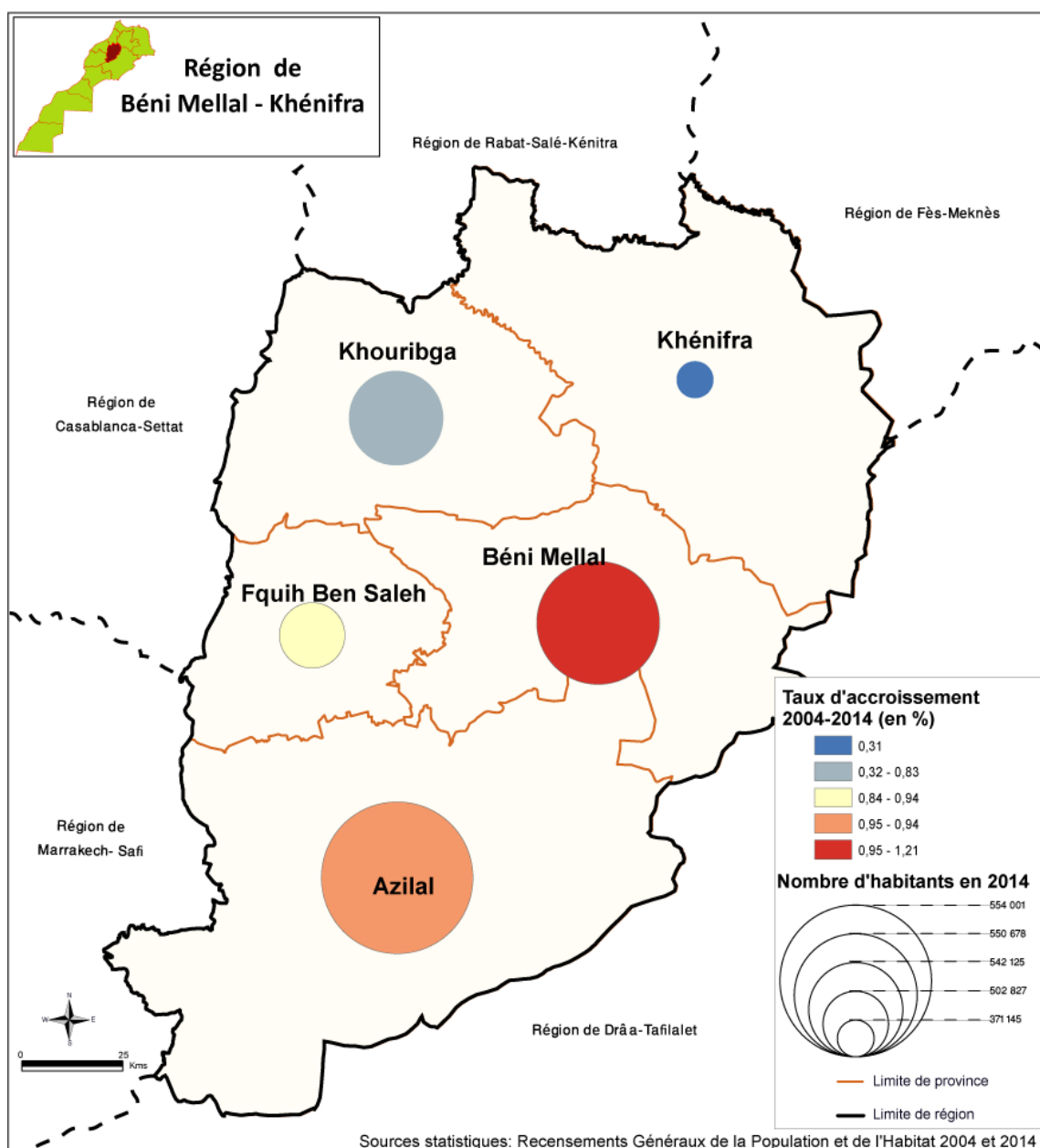
Carte 7: Densité communale de la population en 2014

c) Taux d'accroissement de la population



L'accroissement démographique de la population urbaine de la région a concerné plus les provinces de Béni Mellal et d'Azilal qui ont enregistré des taux d'accroissement respectifs de 1,21% et 0,94% et qui dépassent le taux d'accroissement de la Région qui est de 0,89% et celui national (1,25%).

Les deux provinces de Khénifra et de Khouribga ont enregistré des taux d'accroissement entre 2004 et 2014 plus faibles (0,31% et 0,83%).



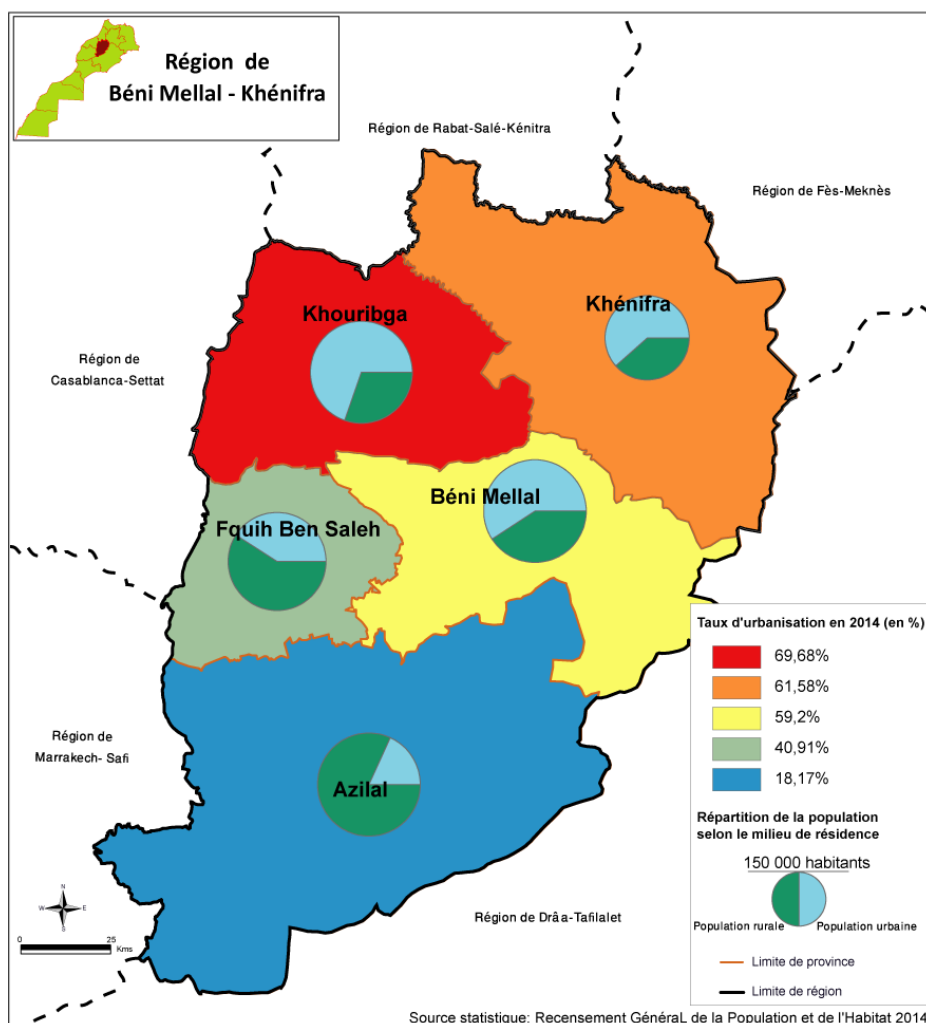
Carte 8: Taux d'accroissement de la population des Provinces entre 2004 et 2014

Les dynamiques démographiques des deux provinces de Béni Mellal et d'Azilal restent sans équivalent dans la région, constituant ainsi un espace à potentiel démographique élevé en

comparaison avec les autres provinces, les provinces de Fquih Ben Salah, Khouribga et Khénifra constituent un niveau intermédiaire. Le dynamisme démographique modéré dans cette région s'explique par l'attraction exercée par les quatre régions limitrophes Fès-Meknès, Rabat-Salé-Kénitra et Marrakech-Safi.

d) Urbanisation

Le taux d'urbanisation dans la région de **Béni Mellal-Khénifra** a atteint 49,1% en 2014. Plus que les 2/3 de la population urbaine de la région est concentrée dans les trois provinces de Béni Mellal, Khouribga et Khénifra qui abriteraient 75% du total de la population urbaine de la région avec des taux d'urbanisation successifs de 69,68%, 61,58% et 59,2% selon le recensement de 2014. Par ailleurs, les deux autres provinces ont des taux d'urbanisation divergents allant de 18,17% à la province d'Azilal à 40,91% à la province de Fquih Ben Salah.

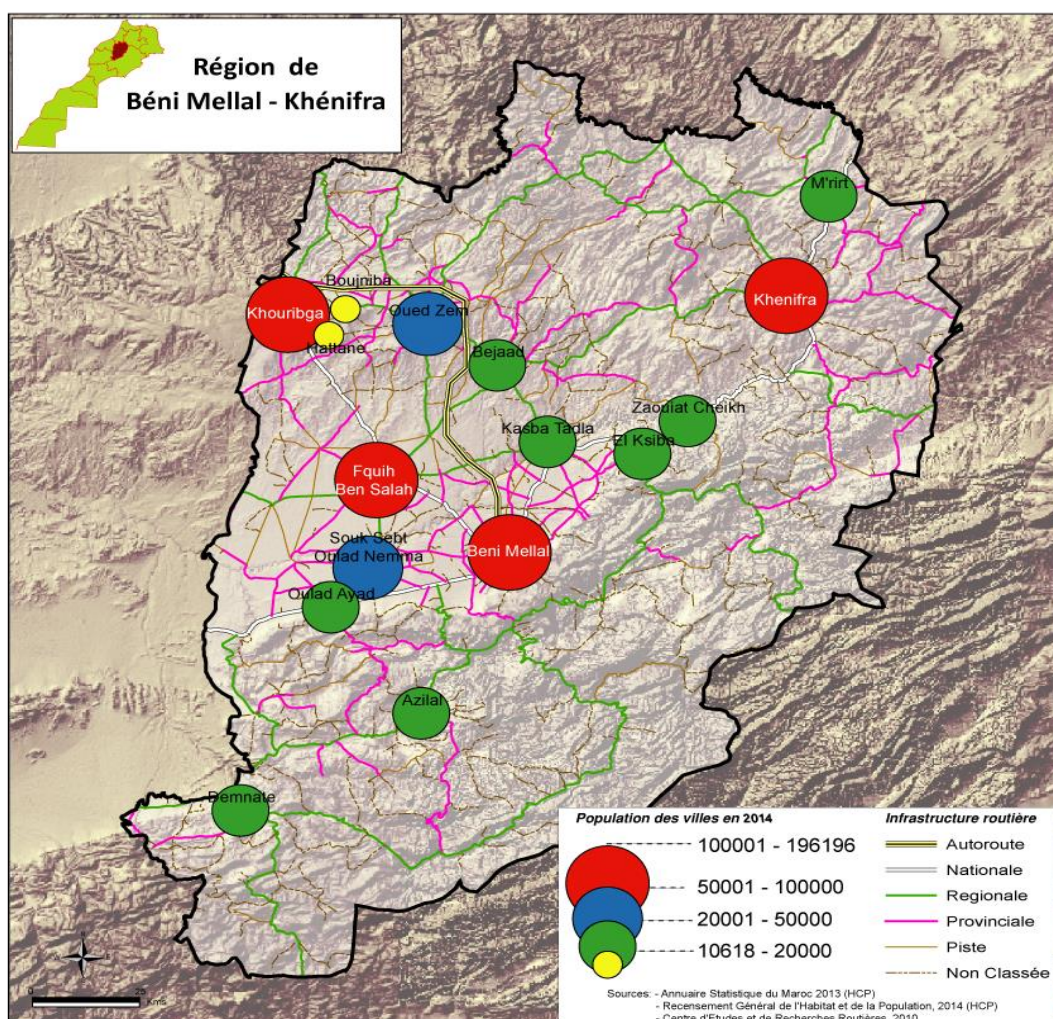


Carte 9: Taux d'urbanisation en 2014



2. Armature Urbaine

Quatre grands groupements urbains dominent largement l'armature urbaine de la région de Béni Mellal-Khénifra : Khouribga, Béni Mellal, Khénifra et Fquih Ben Salah, concentrant 57% de la population urbaine de la Région. Viennent ensuite six villes moyennes qui sont Oued Zem, Souk Sebt Oulad Nemma, Kasba Tadla, Bejaad, M'rirt et Azilal avec une population variant entre 95.267 et 42.730 habitants. Six petites villes ont une population inférieure à 30.000 habitants, il s'agit de Demnate, Zaouiat Cheikh, Oulad Ayad, El Ksiba, Boujniba et Hattane, représentant environ 12% de la population urbaine régionale.



Carte 10: Armature urbaine

La région de **Béni Mellal-Khénifra** se caractérise par une armature urbaine assez bien équilibrée particulièrement au niveau du quadrilatère Béni-Mellal, Fquih Ben Salah, Khouribga et Khénifra où les distances entre les centres se situent entre vingt à quarante kilomètres. Les



aménagements agricoles qu'avait connus la région peuvent être à l'origine d'une telle concentration.

3. Activité et chômage

Le taux de chômage au niveau de la région de **Béni Mellal-Khénifra** en 2012 varie entre 8,9% au niveau des provinces de Béni Mellal et Fquih Ben Salah et 3,6% au niveau de la province d'Azilal.

Selon le milieu de résidence, le taux de chômage atteint un maximum de 13,3% au niveau du milieu urbain des provinces de Béni Mellal et Fquih Ben Salah contre 2,1% seulement dans le rural de la province de Khouribga.

En milieu rural de la région, le taux d'activité est nettement supérieur à celui enregistré en milieu urbain. Il atteint son maximum au niveau de la province de Khouribga avec un taux d'activité globale de 73,5% alors que la province d'Azilal est dernière de la liste avec 32,9% en milieu urbain.

Année 2012 ³	Taux de chômage (%)			Taux d'activité (%)		
	Total	Urbain	Rural	Total	Urbain	Rural
Khouribga	8,1	12,7	2,1	53,7	44,4	73,5
Béni Mellal + Fquih Ben Salah	8,9	13,3	5,7	46,3	38,2	54,6
Azilal	3,6	10,7	2,5	46,7	32,9	50,0
Khénifra	4,3	9,9	--	45,8	35,0	60,3

Source statistique: Haut Commissariat au Plan, annuaire statistique du Maroc de 2013

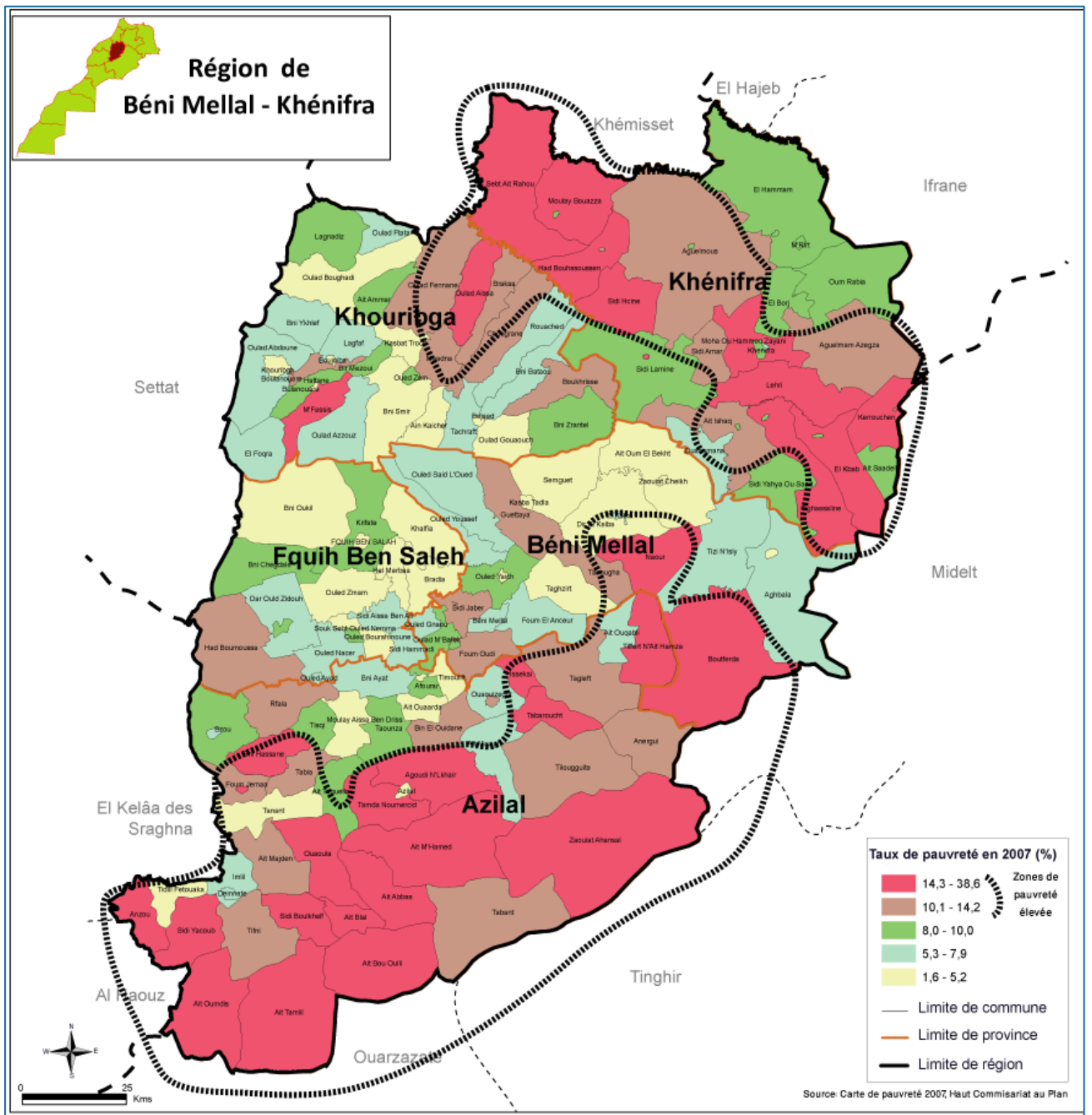
4. Pauvreté et développement humain

Selon la carte de pauvreté de 2007, le taux de pauvreté dans la région de **Béni Mellal-Khénifra** s'est situé à 10,4% contre 8,9% à l'échelle nationale, soit un écart négatif de 1,5 point.

Par milieu de résidence, la pauvreté demeure beaucoup plus ancrée en milieu rural de la région et 15 communes rurales ont un taux de pauvreté supérieur à 20%, ce qui représente 7,5% de la population.

³ Population âgée de 15 ans et plus





Carte 11: Taux de pauvreté des communes en 2007



V. INFRASTRUCTURES DE BASE

1. Le réseau routier

La région de **Béni Mellal-Khénifra** dispose d'un réseau routier moyennement dense constitué de 1.114,63 km de routes nationales, 4283,45 km de routes régionales dont 93,525 km sont revêtues et 2454,79 Km de routes provinciales dont 393,38 Km sont revêtues.

Province	Routes Nationales	Routes Régionales	Routes Provinciales	Total Réseau routier
Khénifra	901,93	3114,72	530,60	4547,25
Khouribga	37,2	265,16	608,77	873,94
Béni Mellal	113,19	183,49	445,30	741,98
Fquih Ben Salah	72,53	111,52	444,29	628,34
Azilal	26,98	608,56	425,83	1061,37
Total Région	1114,63	4283,45	2454,79	7852,88

Source : Ministère de l'Équipement, du Transport et de la Logistique, 2015

La densité routière régionale est de 256,64 km /1000km², elle est de 141,87 km /1000km² pour la province de Béni-Mellal et de 98,05 km /1000km² pour la province d'Azilal. En plus, 58% du réseau routier de la région se concentre dans la province de Khénifra qui contient 81% des routes nationales, 73% des routes régionales et 22% des routes provinciales.

Région/Province	Réseau total revêtu (Km)	Nombre d'habitants en 2014	Superficie en Km ²	DENSITE	
				km/1000 hab	km/1000km ²
Béni Mellal-Khénifra	7281,852	2 520 776	28374	2,89	256,64
Azilal	985,372	554 001	10050	1,78	98,05
Béni Mellal	646,21	550 678	4555	1,17	141,87
Fquih Ben Salah	515,09	502 827	2605	1,02	197,73
Khénifra	4438,892	371 145	6740	11,96	658,59
Khouribga	696,288	542 125	4424	1,28	157,39
Total national	40632	33848242	710850	1,2	57,16

Source : Ministère de l'Équipement, du Transport et de la Logistique, 2015

La densité sociétale est quant à elle similaire à celle nationale, elle affiche une densité régionale de 2,89 Km pour 1000 habitants et la province de Fquih Ben Salah est la moins dotée avec une densité de 1,02 Km pour 1000 habitants.

2. Le réseau ferroviaire



En matière d'infrastructure ferroviaire, la région de **Béni Mellal-Khénifra** est desservie par un chemin de fer liant Casablanca à Khouribga, de 154 km, desservant essentiellement l'exploitation phosphatière.

3. Infrastructure aéroportuaire

L'infrastructure aéroportuaire de la région de **Béni Mellal-Khénifra** est composée d'un seul aéroport « L'aéroport de Béni Mellal » situé à 8 km au nord-ouest de la ville de Béni Mellal, d'une capacité de 150.000 passagers par an et qui malgré sa vaste emprise au sol de 170 ha, le nombre des mouvements d'avions est extrêmement réduit, puisque le trafic régulier ne dépasse pas, en moyenne annuelle, deux vols par jour.

Du point de vue trafic aérien en général, l'aéroport de Béni Mellal a enregistré un total de 4.329 mouvements d'avions en 2012 assurant ainsi un nombre de voyageurs de 21.532 voyageurs ne représentant que 0,14% par rapport à l'ensemble des aéroports du Maroc .

4. Alimentation en eau potable et électrification

a) Eau potable

L'approvisionnement en eau potable est assuré surtout, par la RADEET⁴ pour les villes de Béni Mellal, Fquih Ben Salah, Kasba Tadla, Souk Sebt, Zaout Cheikh et Ksiba. L'ONEE⁵ assure le reste du territoire régional (Khouribga, Khénifra et Azilal).

Dans les espaces non desservis, l'alimentation se fait par l'exploitation directe des ressources (sources, puits), dont l'eau consommée par les populations sans traitement ne peut être sans risques sanitaires.

Au niveau de chaque province, l'approvisionnement en eau potable et industrielle se fait par plusieurs ressources: à Khouribga, la nappe du Tadla, les sources locales de Bejaâd et Oued Zem, les ressources de Sidi El Aïdi, l'eau en provenance d'oued l'Abid destinée à la station hydro-électrique d'Afourer et celle d'Oued Oum Errbia destinée à la station hydro-électrique de Khénifra.

Centres	Barrage/Oued/Canal	2009	2010	2011
Afourar	Canal à/p Bin El Ouidane	344 026	398 916	428 504
Khénifra	Oued Oum Errbia	2 635 364	2 744 827	3 523 620

Source : Annuaire Statistique du Maroc, Office National de l'Electricité et de l'Eau Potable, 2013

L'alimentation en eau potable dans le milieu urbain est relativement satisfaisante ou en cours de satisfaction.

⁴ Régie Autonome de Distribution d'Eau et d'Electricité du Tadla (R.A.D.E.E.T)

⁵ Office national de l'eau et de l'électricité (ONEE)



En 2011, la production de l'eau potable par l'ONEE s'est élevée à 53 millions de m³. Au cours de la même année, ses ventes se sont établies à 35,8 millions de m³. Quant aux abonnés consommateurs, leur nombre s'est élevé à 198.699 en 2011 ne représentant que 13% du total des abonnés au Maroc.

Tableau 7: Activité de l'Office National de l'Eau Potable selon la province en 2011				
En milliers de mètre cube (m ³)	Nombre d'abonnés consommateurs	Ventes		Production
		aux abonnés consommateurs	aux régies	
Béni Mellal-Khénifra	198 699	20 165	15 618	53 075
Azilal	27 379	2 619		4 650
Khouribga	84 769	9 526	-	6 807
Fquih ben salah	11 501	1 269	15 618	21 742
Béni Mellal	19 737	1 534		13 029
Khénifra	55 313	5 217	-	6 847
Total Maroc	1 545 251	171 761	628 918	927 567

Source : Annuaire Statistique du Maroc, Office National de l'Electricité et de l'Eau Potable, 2013

b) L'Électrification

En matière de production énergétique, la région de **Béni Mellal-Khénifra** dispose d'un système très important d'approvisionnement en énergie électrique, composé de 7 usines hydrauliques, trois relèvent du territoire de la province de Béni Mellal et quatre de celui de la province d'Azilal. Et afin d'assurer l'alimentation électrique des différentes unités de production prévues dans le cadre de la stratégie de développement de Khouribga, l'OCP a mis en place une station de production d'électricité à Khouribga.

Concernant la consommation de l'énergie électrique dans la région, elle sera approchée par les ventes de l'Office National de l'Electricité et de l'Eau Potable. En effet, la production d'électricité dans la région a atteint en 2012, 1.516 millions de KWh (soit 5,5% de la production nationale).

Tableau 8: Ventes d'électricité selon les provinces			
En millions de Kwh	2012	2011	2010
Béni Mellal-Khénifra	1 516,2	1 325,7	1 184,3
Khouribga	571,2	543,5	488,3
Azilal	105,0	93,8	83,0
Béni Mellal	632,3	498,4	435,4
Khénifra	207,7	190,0	177,6
Total Maroc	27 560,9	25 669,8	23 748,2

Source : Annuaire Statistique du Maroc, Office National de l'Electricité et de l'Eau Potable, 2013

Pour le milieu rural, l'extension du réseau doit faire face aux contraintes liées à la dispersion de l'habitat et au relief accidenté, auxquelles s'ajoute la faible demande d'énergie des noyaux ruraux puisque les activités de ces derniers sont peu consommatrices d'énergie électrique.



Beaucoup d'efforts sont déployés par l'Etat et les collectivités locales, ces dernières années à travers un certain nombre de programmes, surtout le PERG⁶ qui a eu des effets positifs sur le taux d'électrification rurale.

A fin avril 2014, le nombre de villages mis sous tension a atteint 2.254 villages, ce qui représente 6,2% du total des villages marocains mis sous tension.

Tableau 9: Nombre de villages mis sous tension à fin avril 2014	
Région et Provinces	Nombre de villages
AZILAL	1110
BENI MELLAL	341
FQUIH BEN SALAH	251
KHENIFRA	281
KHOURIBGA	271
Total Région	2254
Maroc	36355
Source : Ministère de l'Équipement, du Transport et de la Logistique, 2015	

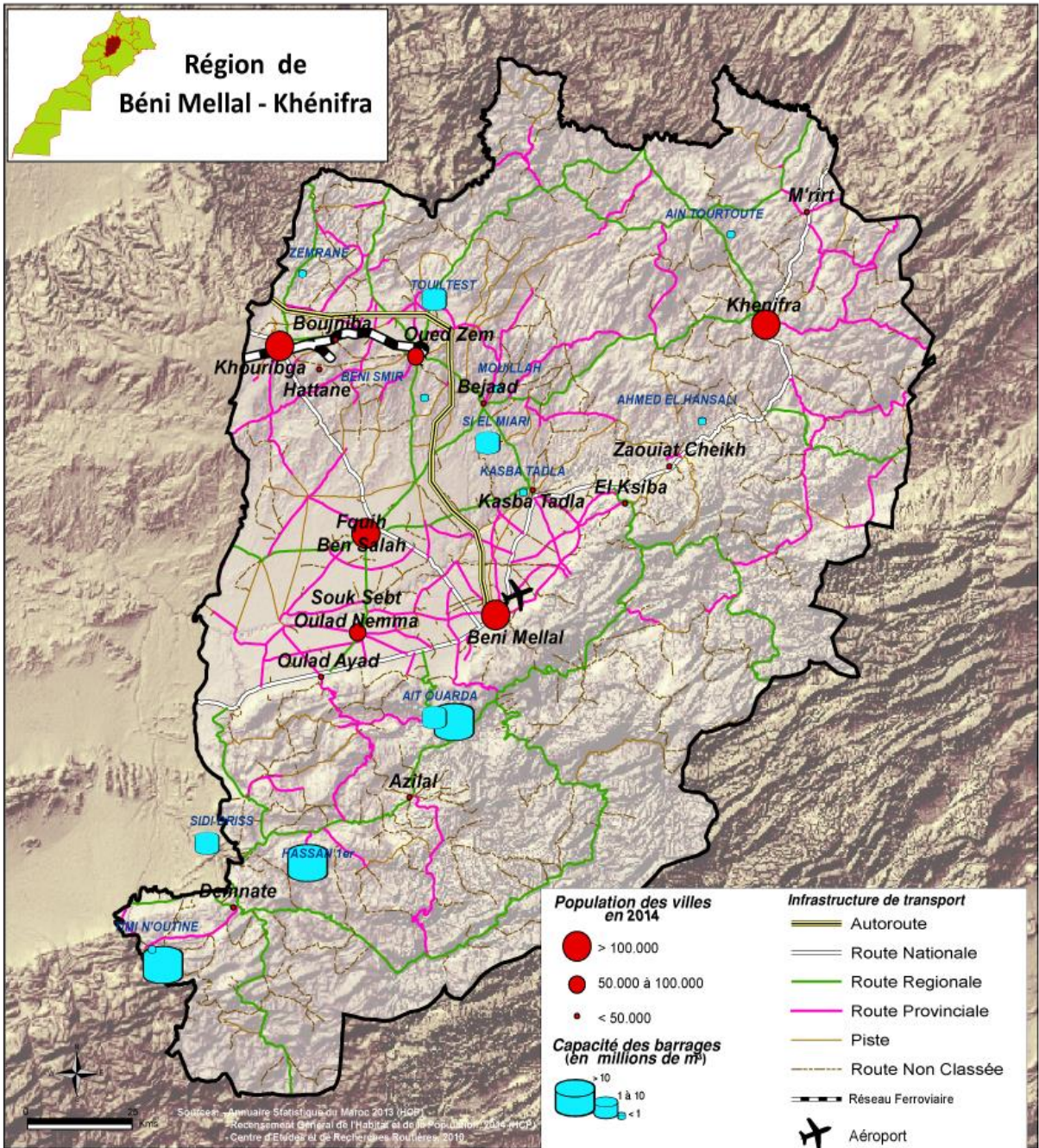
Le programme PERG en cours de réalisation et le recours à des sources d'énergie renouvelables s'imposent pour la satisfaction des besoins élémentaires de certains ménages ruraux.

5. Poste et télécommunications

Vu l'importance économique et sociale du secteur des postes et télécommunications, les opérateurs télécoms continuent d'améliorer et de développer leurs prestations tant au niveau national que régional. Il est de même pour la région de Béni Mellal-Khénifra où il a été procédé durant ces dernières années, à l'instar des autres régions du Royaume, à la réalisation de plusieurs projets portant sur la création de nouvelles infrastructures et équipements.

⁶ Programme d'Électrification Rurale Global (PERG)





Carte 12: Principales infrastructures de base



VI. LES SECTEURS SOCIAUX

1. Education et enseignement

L'infrastructure scolaire de la Région de **Béni Mellal-Khénifra** est composée d'un réseau de 707 établissements pour le primaire, 151 collèges (publics et privés) et 175 lycées offrant 37 Internats dont 12 seulement sont en milieu rural. Certains établissements secondaires abritent des classes de BTS et de CPGE, mais les effectifs restent très modestes. Un Centre de Formation des Instituteurs (CFI) et son annexe veillent sur la formation des enseignants.

L'enseignement préscolaire reste le parent pauvre du système éducatif de la Région de **Béni Mellal-Khénifra** puisque ce réseau (moderne et traditionnel) ne compte que 681.015 enfants, encadrés par 38.103 éducateurs et éducatrices

A noter dans ce sens, que l'enseignement supérieur public à la Région de **Béni Mellal-Khénifra** se compose d'une seule université : l'université du Sultan Moulay Slimane à Béni Mellal, composée de plusieurs facultés : Faculté des Lettres et sciences humaines, Faculté polydisciplinaire de Béni Mellal « FPD » et Faculté des Sciences et Techniques.

Auxquelles s'ajoutent d'autres écoles supérieures comme les CPGE⁷ Béni Mellal, le Centre de Formation des Instituteurs Béni Mellal, l'École nationale des sciences appliquées de Khouribga et les centres BTS qui visent à former des techniciens et des techniciens spécialisés.

Le secteur privé intervient également dans le domaine de l'enseignement supérieur à travers plusieurs établissements localisés dans la région. Ces derniers offrent une formation dans les filières suivantes : gestion, finance et comptabilité, banques et finance, hautes études en informatique, informatique et gestion, carrières de santé.

a) Enseignement préscolaire

- Ecoles coraniques

Le tableau ci-dessus montre que l'effectif des élèves inscrits dans les écoles coraniques au titre de l'année scolaire 2013-2014 et qui a atteint 33.670 enfants, dont 15.114 sont de sexe féminin, soit 45%. On note le nombre notable de l'effectif des encadreurs qui est de 1.371 éducateurs représentant 5% du total national.

⁷ Cycles d'enseignement et de préparation aux études post-baccalauréat



Tableau 10: Educateurs et élèves du préscolaire traditionnel, année scolaire 2012-2013	Elèves		Educateurs
	Total	Féminin	
Région de Béni Mellal-Khénifra	33670	15114	1371
Khouribga	10 808	5 152	451
Azilal	3 917	1 552	236
Béni Mellal	7 623	3 206	279
Fquih Ben Saleh	4 997	2 244	177
Khénifra	6 325	2 960	228
Ensemble Maroc	444 516	178 359	25 382
Source : Ministère de l'Education Nationale, 2013			

- **Enseignement préscolaire moderne**

L'effectif des élèves inscrits à l'enseignement préscolaire moderne est nettement inférieur à celui enregistré dans le cadre de l'enseignement préscolaire coranique qui a atteint 33.670 élèves contre 15.877 élèves pour l'enseignement préscolaire moderne, dont 7.586 sont de sexe féminin. L'encadrement est assuré par 802 éducateurs.

Tableau 11: Enseignement préscolaire moderne, répartition des élèves et des classes selon les provinces, année scolaire 2012-2013	Elèves		Educateurs
	Total	Féminin	
Béni Mellal-Khénifra	15 877	7 586	802
Khouribga	3 269	1 568	176
Azilal	1 807	881	74
Béni Mellal	4 466	2 194	295
Fquih Ben Saleh	4 057	1 866	164
Khénifra	2 278	1 077	93
Ensemble Maroc	236 499	113 335	12 721
Source : Ministère de l'Education Nationale, 2013			

b) Enseignement fondamental

- **Enseignement primaire public et privé**

Au cours de l'année scolaire 2013-2014, le nombre d'établissements scolaires du primaire dans la région de **Béni Mellal-Khénifra** a atteint 707 établissements dont 11 sont des écoles communautaires et 1182 écoles satellites dont 99% (1175) sont localisées en milieu rural. Le secteur privé offre 122 établissements.



Tableau 12: Enseignement primaire public et privé, établissements scolaires par province, milieu et type d'enseignement

Province	Enseignement public						Enseignement privé
	Total			Rural			
	Etablissements	Dont écoles communautaires	Satellites	Etablissements.	Dont écoles communautaires	Satellites	
Azilal	153	2	479	139	2	479	14
Beni Mellal	99	2	172	52	2	166	41
Fquih ben Salah	85	-	106	56	-	105	28
Khenifra	123	7	233	96	7	233	13
Khouribga	125	-	192	60	-	192	26
Région de Béni Mellal-Khénifra	585	11	1182	403	11	1175	122

Source : Ministère de l'Education Nationale, Recueil des statistiques 2013-2014

Concernant les classes utilisées, leur effectif a atteint 11.363 classes au titre de l'année scolaire 2013-2014 dont 1.176 relèvent du secteur privé. La province d'Azilal vient en tête avec 26% suivie de la province de Khouribga avec 21% puis de la province de Béni Mellal avec 20%.

Tableau 13: Enseignement primaire public et privé, salles et classes par province, milieu et type d'enseignement

Province	Enseignement public						Enseignement privé	
	Salles utilisées		Dt nouvelles création		Classes		Salles	Classes
	Total	Rural	Total	Rural	Total	Rural		
Azilal	1 882	1 730	22	22	2 913	2 673	101	79
Khouribga	1 776	937	6	6	1 986	1 030	414	394
Beni Mellal	1 346	790	30	30	1 907	1 175	450	343
Khenifra	1 290	963	46	36	1 643	1 158	111	99
Fquih ben Salah	1 174	822	1	1	1 738	1 248	274	261
Région de Béni Mellal-Khénifra	7 468	5 242	105	95	10 187	7 284	1 350	1 176

Source : Ministère de l'Education Nationale, Recueil des statistiques 2013-2014

L'effectif des élèves de l'enseignement primaire public a atteint au titre de l'année scolaire 2013-2014, 307.784, dont 145.882 sont des filles, soit 47%. Il est à signaler également que 65% du total des élèves de l'enseignement public se trouvent en milieu rural de la région.

Tableau 14: Effectifs des élèves de l'enseignement primaire par province, milieu, type d'enseignement et le sexe

Province	Enseignement public				Enseignement privé		Total	
	Total		Rural		Total	Filles	Total	Filles
	Total	Filles	Total	Filles				
Azilal	78 368	36 923	70 022	33 027	1 471	640	79 839	37 563
Beni Mellal	55 631	26 467	31 039	14 634	7 377	3 522	63 008	29 989
Khouribga	51 393	24 600	21 593	10 116	10 828	5 046	62 221	29 646
Fquih ben Salah	53 689	25 404	35 826	16 805	5 855	2 651	59 544	28 055
Khénifra	41 340	19 766	24 922	11 683	1 832	863	43 172	20 629
Béni Mellal-Khénifra	280 421	133 160	183 402	86 265	27 363	12 722	307 784	145 882

Source : Ministère de l'Education Nationale, Recueil des statistiques 2013-2014



c) Enseignement secondaire

- Enseignement secondaire collégial public

Durant l'année scolaire 2013-2014, le nombre d'établissements de l'enseignement secondaire collégial public a atteint 131 établissements dont 62 % sont localisés en milieu rural. Le secteur privé contribue à cette infrastructure avec 40 établissements.

Tableau 15: Nombre d'établissements de l'enseignement secondaire collégial public et privé par province					
Année scolaire 2013-2014	Enseignement public				Enseignement privé
	Total		Rural		
	Total	Dt annexes	Total	Dt annexes	
Azilal	35	3	27	3	3
Beni Mellal	18	-	7	-	10
Fquih ben Salah	27	1	19	1	5
Khouribga	35	-	18	-	15
Khénifra	16	-	10	-	7
Béni Mellal-Khénifra	131	4	81	4	40
NATIONAL	1 781	35	747	32	1 004

Source : Ministère de l'Education Nationale, Recueil des statistiques 2013-2014

En ce qui concerne les salles utilisées, leur nombre est de 2.974 salles. Le secteur privé offre 40 établissements avec une capacité de 468 salles.

Tableau 16 : Enseignement secondaire collégial public, salles et classes par province, milieu et type d'enseignement								
Province	Enseignement public						Enseignement privé	
	Salles utilisées		Dt nouvelles création		Classes		Salles	Classes
	Total	Rural	Total	Rural	Total	Rural		
Khouribga	675	185	9	9	777	201	242	96
Beni Mellal	549	184	5	-	726	256	101	54
Fquih ben Salah	460	228	4	-	580	296	54	26
Azilal	449	333	3	3	578	412	19	6
Khenifra	373	167	2	2	516	237	52	21
Béni Mellal-Khénifra	2506	1097	23	14	3177	1402	468	203
NATIONAL	32 932	9 619	691	304	38 845	12 007	9 701	5 064

Source : Ministère de l'Education Nationale, Recueil des statistiques 2013-2014

L'effectif du corps enseignant dans le secteur public, a atteint 4.717 dont 30% sont des enseignantes et ce durant l'année scolaire 2013-2014. Un effectif de 2.102 professeurs exercent en milieu rural dont 636 sont de sexe féminin. Plus que la moitié du personnel enseignant, public et privé, exercent dans les deux provinces de Beni Mellal et Khouribga (53%) suivies de la province d'Azilal avec une part de 16%.



Tableau 17: Personnel enseignant par province, milieu, sexe et type d'enseignement

Province	Personnel enseignant				Enseignement privé	
	Total		Dont rural		Total	Femmes
	Total	Femmes	Total	Femmes		
Khouribga	1 185	410	311	123	458	81
Beni Mellal	1 080	331	383	107	388	40
Azilal	922	245	661	175	35	11
Fquih ben Salah	822	206	429	111	64	10
Khenifra	708	235	318	120	154	19
Béni Mellal-Khénifra	4717	1427	2102	636	1099	161
NATIONAL	55 688	22 475	17 176	5 911	21 046	7 270

Source : Ministère de l'Education Nationale, Recueil des statistiques 2013-2014

Le nombre d'élèves qui ont poursuivi leur enseignement secondaire collégial public au cours de l'année 2013-2014, s'est élevé à 120.419 dont 43,5% sont en milieu rural. La part des filles a atteint 43% de l'ensemble des élèves dans la région. Le secteur privé assure la formation de 5.103 élèves dont 48% sont des filles.

Selon les provinces, la province de Beni Mellal se trouve en tête avec 51% du total des élèves, suivie de la province de Khouribga avec 24% et la province de Fquih ben Salah avec 13%.

Tableau 18: Effectifs des élèves du secondaire collégial par province, région, milieu, le sexe et type d'enseignement

Province	Enseignement public				Enseignement privé		Total	
	Total		Rural		Total	Filles	Total	Filles
	Total	Filles	Total	Filles				
Beni Mellal	28 395	12 801	7 236	2 851	2 578	1 268	30 973	14 069
Khouribga	27 484	12 480	9 832	4 108	1 243	619	28 727	13 099
Fquih ben Salah	23 083	9 457	11 460	4 305	683	315	23 766	9 772
Azilal	21 981	8 075	15 281	5 417	121	48	22 102	8 123
Khenifra	19 272	8 422	8 504	3 420	478	176	19 750	8 598
Béni Mellal-Khénifra	120 215	51 235	52 313	20 101	5 103	2 426	125 318	53 661
NATIONAL	1 491 419	662 412	453 998	173 396	126 686	61 125	1 618 105	723 537

Source : Ministère de l'Education Nationale, Recueil des statistiques 2013-2014

Le secteur privé accueille 5.103 élèves au titre de l'année scolaire 2013-2014, dont 47,5% sont de sexe féminin. La province de Beni Mellal se trouve en tête en termes d'effectif des élèves avec 50,5% suivie de la province de Khouribga avec 24,4%, puis la province de Fquih ben Salah avec 13,4%.

- **Enseignement secondaire qualifiant public**

La région de Béni Mellal-Khénifra dispose de 175 lycées au titre de l'année scolaire 2013-2014. Le nombre d'Internats a atteint 37 dont 12 seulement sont en milieu rural.



Tableau 19: Enseignement secondaire qualifiant public, nombre d'établissements scolaires et Internats par province, milieu et type d'enseignement

Province	Enseignement public				Enseignement privé	Enseignement public, Internats	
	Total		Rural			Total	Rural
	Total	Dt annexes	Total	Dt annexes			
Azilal	14	10	-	-	1	13	9
Beni Mellal	18	7	-	-	5	7	-
Fquih ben Salah	10	4	-	-	3	4	-
Khouribga	20	4	-	-	9	5	1
Khénifra	14	5	-	-	5	8	2
Béni Mellal-Khénifra	76	30	-	-	23	37	12
NATIONAL	1 042	256	8	7	563	277	77

Source : Ministère de l'Education Nationale, Recueil des statistiques 2013-2014

d) Enseignement supérieur

L'effectif des étudiants inscrits au niveau de l'université du Sultan Moulay Slimane à Béni Mellal, durant l'année universitaire 2011-2012, a atteint 11.140 étudiants dont 5.058 sont de sexe féminin (soit 45%) avec un pourcentage de 0,6% d'étudiants étrangers.

La faculté des Lettres et Sciences Humaines a accueilli 51% des étudiants durant l'année 2011-2012, suivie de la faculté des Lettres et Sciences Humaines qui enregistre un taux de 32% et la Faculté des Sciences et Techniques Béni Mellal (17%).

Tableau 20: Enseignement supérieur public, Etudiants par université et établissement, 2011-2012 (tous cycles)	Total		Etrangers	
	Total	Féminin	Total	Féminin
Université Moulay Slimane - Beni Mellal -	11 140	5 058	68	...
Faculté des Lettres et Sciences Humaines	5 700	2 550	25	...
Faculté Polydisciplinaire -Beni Mellal	3 511	1 574	4	...
Faculté des Sciences et Techniques Béni Mellal	1 929	934	39	...
Total des universités marocaines	446 985	212 714	8 865	...

Source : Annuaire statistique du Maroc, 2013

Concernant le corps enseignant permanent à l'université Sultan Moulay Slimane pour l'année universitaire 2012-2013, il est constitué de 287 enseignants dont 62 sont des femmes. L'effectif des professeurs de l'enseignement supérieur et les professeurs assistants représentent successivement 33% et 36% de l'ensemble du personnel enseignant.

Tableau 21: Effectifs des enseignants permanents par université et par grade											
Université	2011-2012	2012-2013 ⁸									Variation en (%)
		PES	ProH	PAg	PA	MA	Ass	Autres	Total	Dont féminin	
Sultan Moulay Slimane Béni Mellal	278	94	76		102			15	287	62	3,24
National	11 750	5 323	1 520	261	4 086	19	25	729	11 963	3 157	1,81

Source : Ministère de l'Enseignement Supérieur, de la Recherche Scientifique et de la formation des cadres, statistiques universitaires 2012-2013

⁸ P.E.S:Prof de l'Enseignement Supérieur; P.H:Prof Habilité; P.Ag: Prof Agrégé ; P.A:Prof Assistant; M.A:Maître Assistant; A:Assistant; Autres= Autres grades.



e) Formation professionnelle et formation des cadres

- **Formation professionnelle**

L'effectif des stagiaires a atteint 16.351 au titre de l'année scolaire 2012-2013 dont 33% sont inscrits dans le niveau de technicien, 32% dans le niveau de qualification et 23% dans le niveau de technicien spécialisé.

Selon les provinces, la province de Khouribga occupe la première place avec 46% de l'ensemble des stagiaires suivie de la province de Béni Mellal avec 28% et les provinces Khénifra et Fquih Ben Saleh avec 10% et 9% respectivement.

Province	Total	Technicien spécialisé	Technicien	Qualification	Spécialisation
Khouribga	7 546	1 973	2 651	2 042	880
Béni Mellal	4 604	1 184	1 620	1 201	599
Khénifra	1 580	305	506	579	190
Fquih Ben Saleh	1 529	30	191	1 189	119
Azilal	1 092	268	348	289	187
Béni Mellal-Khénifra	16 351	3 760	5 316	5 300	1 975
Ensemble	224 987	69 157	75 069	59 611	21 150

Source: Département de la Formation Professionnelle, 2013

- **Formation des cadres**

La région de **Béni Mellal-Khénifra** dispose d'un seul Centre des Métiers, de l'Education et de la Formation des Professeurs du Primaire à Béni Mellal et une annexe au niveau de Khenifra. Au cours de l'année scolaire 2013-2014, l'effectif des stagiaires dans ce centre et annexe a atteint 146 stagiaires dont 74 relèvent du centre de Béni Mellal.

2. La santé

a) Infrastructures sanitaires

Le réseau hospitalier de la région est constitué de 9 hôpitaux généraux et aucun hôpital spécialisé, offrant une capacité litière de 1.576 lits.

Selon la carte sanitaire de 2013, la région dispose de nombreuses formations sanitaires publiques réparties comme suit : 117 dispensaires ruraux, 214 centres sanitaires dont 45 centres sanitaires urbains.

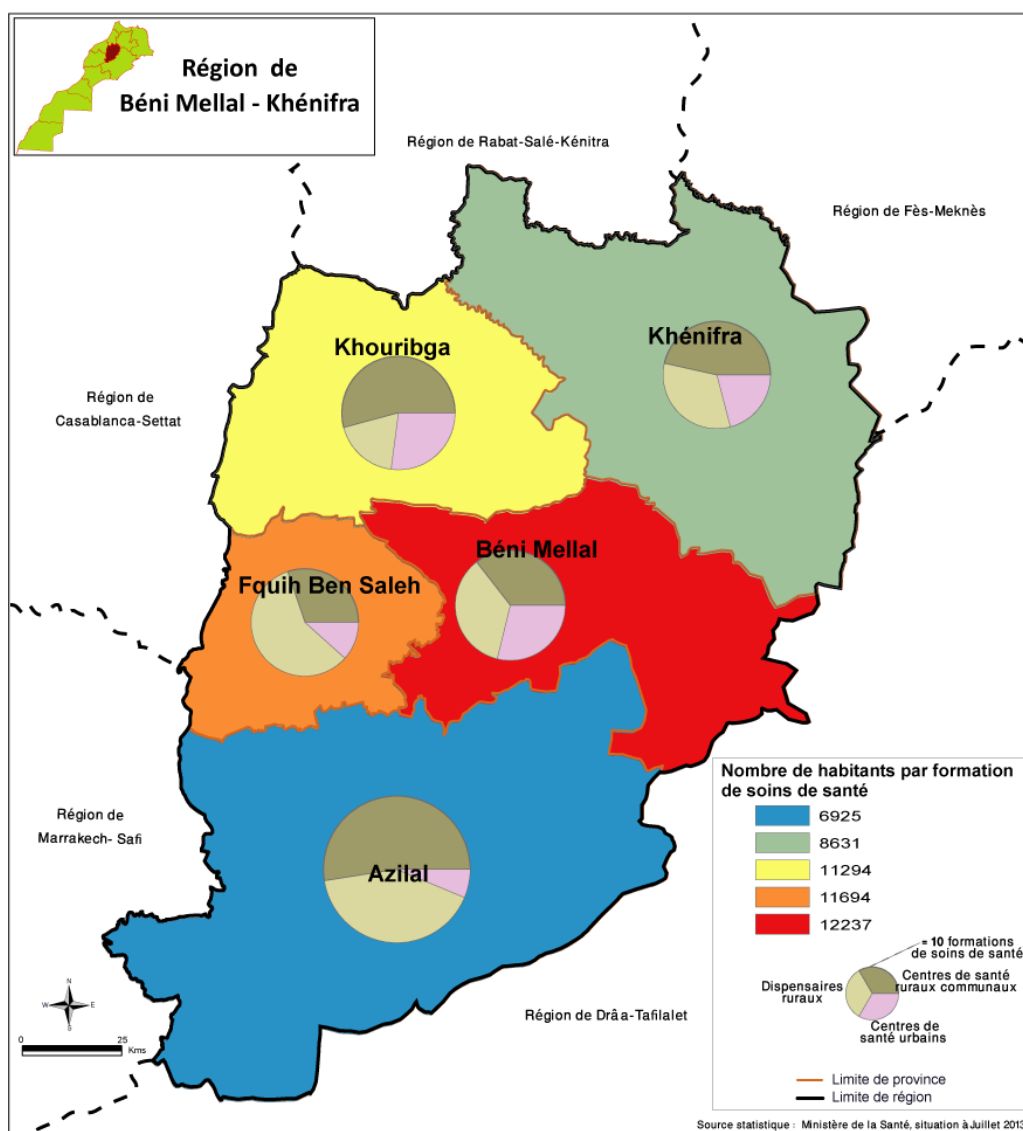


Outre ces structures, la région dispose d'un secteur privé composé de 26 cliniques, 272 cabinets privés de consultation médicale, 615 pharmacies et 117 cabinets dentaires.

Tableau 23: Infrastructures de santé

Provinces	INFRASTRUCTURE PUBLIQUE						INFRASTRUCTURE PRIVEE								
	Hôpitaux		Etablissements SSB		Chir dent	Med C.L	CPBL ⁹		CPBNL ¹⁰		Cab RX	Lab. méd.	Cab. con.	Phar mac.	Chir dent
	Nbre	Lits	Existant				Nb	Lits	Nb	Lits					
			Urb.	Rur.											
Khouribga	3	395	13	35	4	4	6	185	1	94	1	2	96	173	48
Azilal	1	130	5	75	2	2							14	40	1
Beni Mellal	2	680	13	32	3	2	12	252			3	7	87	148	29
Fquih Ben Salah	1	66	5	38	1	3	3	41			2	5	49	182	27
Khenifra	2	305	9	34	4	2	4	44				3	26	72	12
Total région	9	1576	45	214	14	13	25	522	1	94	6	17	272	615	117
Total national	143	27706	775	1984	277	290	304	6924	28	1474	175	395	7185	7812	2700

Source : Ministère de la Santé, carte sanitaire, 2013



Carte 13: Les formations de soins de santé

⁹ Clinique privée à lucratif

¹⁰ Clinique privée à but non lucratif

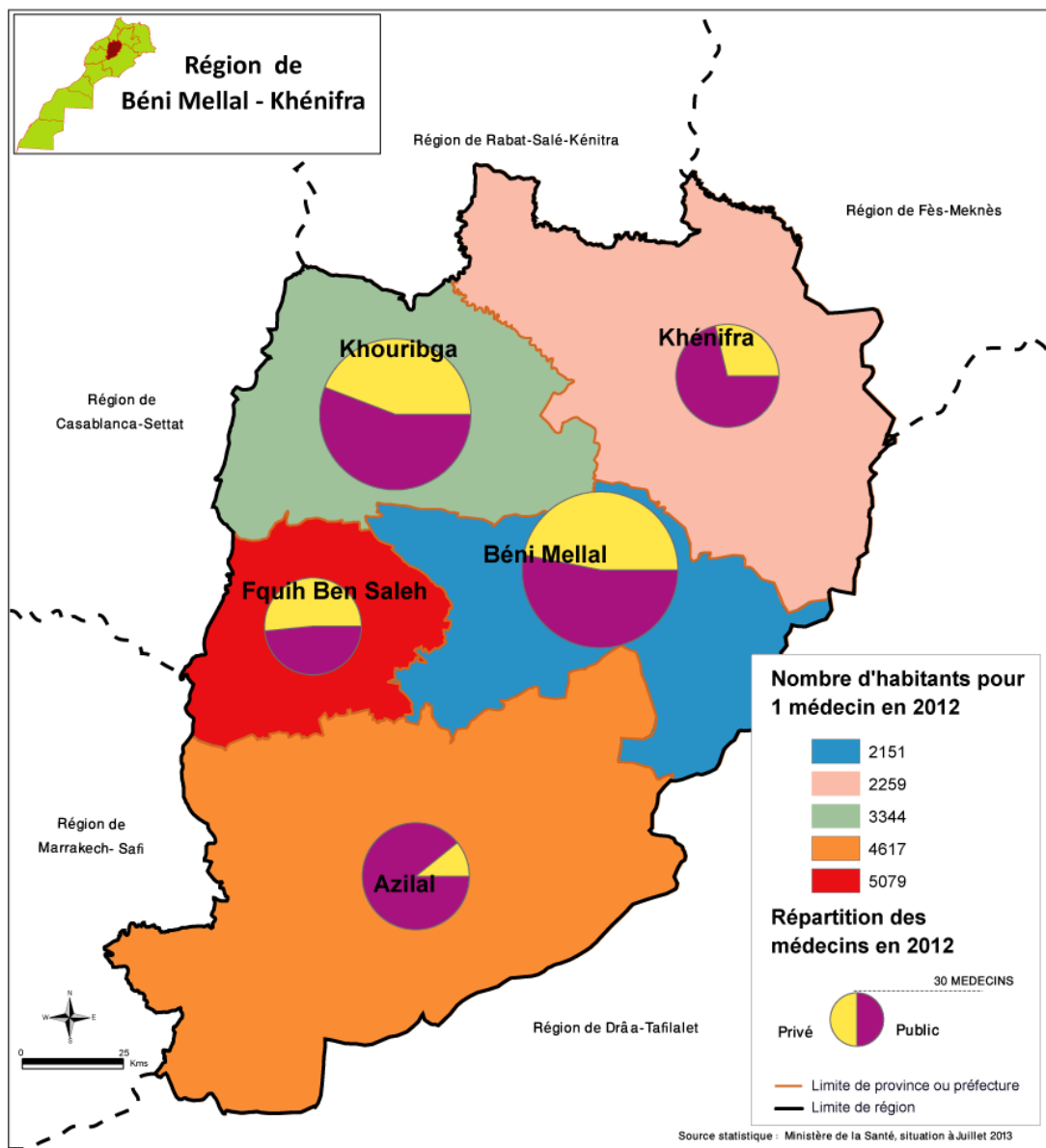


b) L'encadrement sanitaire

L'encadrement médical public est assuré, au niveau de la région de **Béni Mellal-Khénifra**, par 826 médecins dont 496, soit 60%, exercent au niveau des deux provinces de Béni Mellal et de Khouribga vu l'importance de leur population, suivies de la province d'Azilal qui en compte 120 médecins.

Tableau 24:Effectif des médecins par secteur et province			
Situation du mois de juillet 2013	Privé	Public ¹¹	Total
Béni Mellal	120	136	256
Khouribga	106	134	240
Azilal	13	107	120
Khénifra	32	79	111
Fquih Ben Salah	51	48	99
Région de Béni Mellal-Khénifra	322	504	826

Source : Ministère de la Santé, carte sanitaire, 2013



Carte 14: Effectif des médecins par secteur

¹¹ Non compris les centres hospitaliers universitaires



3. Justice

Le secteur de la justice revêt une grande importance pour l'Etat qui ne cesse de prendre les mesures nécessaires pour son organisation et son harmonisation avec la croissance démographique rapide et l'évolution des transactions civiles et commerciales ainsi que les relations professionnelles d'une part et pour rapprocher la justice aux justiciables et répondre aux besoins croissants du développement économique et social d'autre part.

La région de **Béni Mellal-Khénifra** dispose d'une infrastructure judiciaire assez importante composée de :

- 8 tribunaux de première instance (Khénifra, Béni Mellal, Azilal, Fquih Ben Salah, Béni Mellal, Kasbat Tadla, Khouribga, Ouad Zem et Bejâad) et ;
- 2 cours d'appel (Khouribga et Beni Mellal)

Les activités des tribunaux de première instance ont permis de traiter en 2012, un total de 9.964 affaires dont plus des 2/3 (74%) au niveau du tribunal de 1^{ère} instance de Khénifra.

Tableau 25: Activités des tribunaux de première instance selon le type d'affaires : affaires pénales enregistrées

Année 2012	Accidents de circulation	Contraventions	Affaires des mineurs	Délits	Total dont :
R.C.A.¹². Meknès	325	87	197	5 470	7 404
Khénifra	325	87	197	5 470	7 404
R.C.A. Béni Mellal	720	831	1 211	570	1 956
Azilal	34	7	41	80	164
Fquih Ben Salah	264	384	379	335	42
Béni Mellal	323	376	699	138	579
Kasbat Tadla	99	64	92	17	1 171
R.C.A. Khouribga	428	1 362	1 559	180	604
Khouribga	183	583	709	97	394
Ouad Zem	242	624	711	77	158
Bejâad	3	155	139	6	52
Région de Béni Mellal-Khénifra	1 473	2 280	2 967	6 220	9 964

Source : Ministère de la Justice et des Libertés, 2013

La répartition des copistes au niveau des deux cours d'appel et selon le sexe affiche un effectif global de 53 copistes dont les femmes représentent 17%.

Tableau 26: Répartition des copistes selon la cour d'appel et le sexe			
Année 2012	Total	Féminin	Masculin
Béni Mellal	39	7	32

¹² R.C.A. : Ressort de la Cour d'Appel



Khouribga	14	2	12
Total	53	9	44
Source : Ministère de la Justice et des Libertés, 2013			

Quant à la répartition des experts judiciaires et interprètes agréés auprès des tribunaux selon les cours d'appel et le sexe, elle se présente comme suit et montre le faible taux de représentativité de la femme (uniquement 5 femmes (3 à Béni Mellal et 2 à Khouribga) sur un total de 116 experts, soit 4,3%). Le même constat est valable pour le métier d'interprètes au niveau des cours d'appel.

Tableau 27: Répartition des experts judiciaires et interprètes agréés auprès des tribunaux selon la cour d'appel et le sexe						
Année 2012	Interprètes			Experts judiciaires		
	Total	Féminin	Masculin	Total	Féminin	Masculin
Béni Mellal	8	1	7	74	3	71
Khouribga	4	2	2	42	2	40
Total	12	3	9	116	5	111
Source : Ministère de la Justice et des Libertés, 2013						

6. Jeunesse, sport et loisirs

- **Installations sportives**

La région de **Béni Mellal-Khénifra** dispose de 87 installations sportives dont 42 concernent le football, 12 terrains de basket-ball, 8 terrains de volley-ball, 9 terrains de hand-ball et aucun terrain de rugby. Elle dispose également de 7 stades d'athlétisme, 5 piscines et 4 salles de sport.

Tableau 28: Installations sportives selon la province										
Année 2011	Volley-Ball	Hand-Ball	Basket-Ball	Foot-Ball	Base nautique	Salle de Sport	Piscines	Stade de l'athlétisme	Stade de Rugby	Total
Béni Mellal-Khénifra	8	9	12	42		4	5	7		87
Azilal	2	2	3	16	-	1	-	2	-	26
Béni Mellal et Fquih Ben Salah	4	4	5	14	-	1	3	3	-	34
Khénifra	2	2	3	6	-	1	2	1	-	17
Khouribga	-	1	1	6	-	1	-	1	-	10
Y compris les infrastructures appartenant aux Collectivités Locales. Source : Ministère de la Jeunesse et des Sports, 2013										

- **Activités culturelles et loisirs**

- **Foyers féminins**



La région de **Béni Mellal-Khénifra** compte 29 foyers féminins encadrés par 46 Jardinières d'enfants. Ces foyers ont accueilli au cours de l'année 2012 un total de 5.356 bénéficiaires dont 87% ont participé aux activités de rayonnement, d'alphabétisation et de formation.

Tableau 29: Foyers féminins				
Année 2012	Nombre de bénéficiaires		Jardinières d'enfants¹³	Nombre de foyers
	Activités de rayonnement et UM¹⁴	Activités normales¹⁵		
Azilal	-	-	13	10
Béni Mellal	3 020	186	7	6
Fquih ben Saleh	148	62	5	4
Khénifra	795	305	10	3
Khouribga	720	120	11	6
Béni Mellal-Khénifra	4 683	673	46	29

Source : Ministère de la Jeunesse et des Sports, 2013

➤ Jardins d'enfants sous tutelle du Ministère de la Jeunesse

Le Département des Sports a mis à la disposition des petits enfants de la région 38 jardins d'enfants ayant accueilli 14.909 bénéficiaires des activités institutionnelles au cours de l'année 2012.

Tableau 30: Jardins d'enfants					
Année 2012¹⁶	Nombre de bénéficiaires		Jardinières d'enfants		Nombre d'établissements
	Activités éducatives de rayonnement	Activités institutionnelles	Auxiliaires	Fonctionnaires	
Béni Mellal-Khénifra	12 888	2 021	55	26	38
Azilal	1 872	338	11	4	9
Béni Mellal	4 871	919	15	9	6
Fquih ben Saleh	1 067	32	3	5	4
Khénifra	2 234	272	16	4	9
Khouribga	2 844	460	10	4	10

Source : Ministère de la Jeunesse et des Sports, 2013

➤ Les maisons des jeunes

La région de Béni Mellal-Khénifra dispose de 99 maisons des jeunes dont 71% des établissements se trouvent à Khouribga, Khénifra et Béni Mellal. Ces établissements ont accueilli 305.696

¹³ Titulaires et auxiliaires

¹⁴ UM : Unités mobiles d'alphabétisation et de formation.

¹⁵ Initiation professionnelle, alphabétisation, coopératives, micro-projet

¹⁶ Il s'agit uniquement des jardins d'enfants sous tutelle du Département des Sports.



bénéficiaires en 2012 dont 142.647 jeunes ont participé aux activités de rayonnement et le reste aux activités normales.

Tableau 31: Activités des maisons des jeunes				
Année 2012	Nombre de participants			Nombre d'établissements
	Total	Activités normales	Activités de rayonnement	
Béni Mellal-Khénifra	305 696	163 049	142 647	50
Khouribga	91 438	49 719	41 719	13
Khénifra	63 321	33 661	29 660	10
Béni Mellal	61 445	31 823	29 622	13
Azilal	58 624	30 412	28 212	10
Fquih ben Saleh	30 868	17 434	13 434	4

Source : Ministère de la Jeunesse et des Sports, 2013

4. Urbanisme et Habitat

a) Les documents d'urbanisme

Les deux agences urbaines de Béni Mellal et de Khénifra affichent la couverture de leurs territoires en 56 documents d'urbanisme approuvés répartis comme suit :

Tableau 32 : Documents homologués opposables aux tiers			
Agence urbaine	Nombre total	Communes urbaines	Communes rurales
Béni Mellal	29	9	20
Khénifra	27	5	22
TOTAL	56	14	42

Source : Fédération des agences urbaines, <http://www.majal.ma>

A signaler que le Schéma Directeur d'Aménagement Urbain du Grand Béni Mellal est en cours d'actualisation et le Plan d'Aménagement de la ville de Béni Mellal est en cours d'élaboration¹⁷.

b) Les autorisations de construire

Durant les cinq dernières années, une augmentation très sensible des autorisations de constructions a été constatée dans toutes les villes et communes de la région. Cette demande concerne essentiellement les secteurs du tourisme et de l'habitat. Les directives et les procédures mises par l'Etat pour l'encouragement de

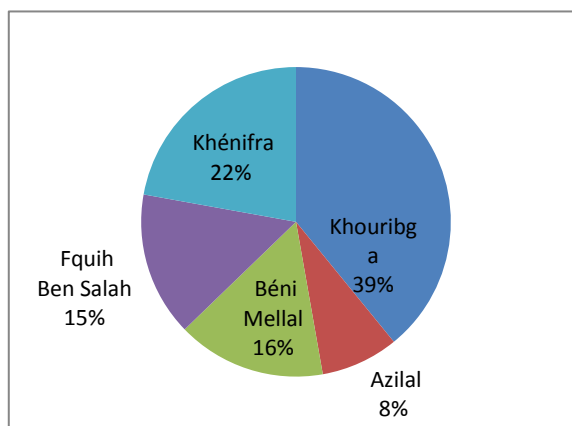


Figure 4: Nombre d'autorisation en 2012, selon les provinces

Source statistique: Haut Commissariat au Plan, annuaire

¹⁷ <http://www.aubm.ma/>



l'investissement ont été bien saisies par tous les acteurs de cette région.

Durant l'année 2012, le nombre d'autorisations de construire délivrées par les arrondissements et les communes urbaines de la région de Béni Mellal-Khénifra ont atteint 6.221 autorisations. Ces plans approuvés ont concerné la construction de 12.123 logements dont la valeur prévue est de 2 Milliards de DH.

Tableau 33: Autorisations de construire délivrées par province en 2012						
Surface en m ² Valeur en milliers de DH	Nombre de pièces	Nombre de logements	Valeur prévue	Surface bâtie	Surface des planchers	Nombre d'autorisation
Béni Mellal-Khénifra	36 014	12 123	1 992 335	534 311	1 566 622	6 221
Khouribga	15 944	5 420	695 798	199 244	640 582	2 433
Azilal	2 291	733	115 685	32 551	81 604	505
Béni Mellal	7 494	2 315	585 957	122 993	392 031	967
Fquih Ben Salah	5 411	1 822	310 069	102 950	265 924	937
Khénifra	4 874	1 833	284 826	76 573	186 481	1 379

Source : Haut-Commissariat au Plan, Annuaire Statistique du Maroc, 2013

c) Caractéristiques du logement des ménages

Les résultats du Recensement Général de la Population et de l'Habitat de 2014 ont montré que le nombre des ménages est de 520.174 ménages, ceci se traduit par une forte demande en logement pour toute la région et particulièrement dans ses espaces urbains.

Cette pression démographique et le rythme accéléré et non maîtrisé de l'urbanisation qu'a connus la région ces dernières décennies, ont provoqué la prolifération de l'habitat insalubre.

Avec le Programme VSB « **Villes Sans Bidonvilles** » de résorption de l'habitat insalubre et sous équipé initié par S.M le Roi Mohamed VI, ainsi que la politique d'encouragement du secteur privé, plusieurs projets d'habitats en faveur des couches sociales à faible ou moyen revenu sont en cours dans la région.

Sur les 53 villes déclarées sans bidonvilles (85 visées par le programme), la région compte 8 villes : Bejaad, Béni Mellal, Fquih Ben Salah, Hattane, Kasba Tadla, Khénifra, Khouribga et Oued Zem alors que la ville de Souk Sebt Oulad Nemma ne l'est pas encore.



VII. SECTEURS PRODUCTIFS

1. L'agriculture

Le secteur agricole est l'un des secteurs prometteurs de la région et constitue l'essentiel de l'activité économique de la région. En effet, la superficie agricole utile au niveau de la région **Béni Mellal-Khénifra** est estimée à 948.426 hectares¹⁸, soit 11% de la superficie agricole utile nationale. La superficie totale des terres irriguées est de l'ordre de 187.483 hectares, soit 15% de la superficie totale des terres agricoles de la région.

Pour les aménagements hydrauliques dans la région, l'ouvrage le plus important est celui de Bin El Ouidane construit sur l'Oued El Abid, qui a été mis en service en 1954. Il offre une capacité de 13 00 millions de m³ (voir Ressources en eau).

Il y a lieu de souligner que la région (précisément la province de Béni-Mellal) dispose de deux grands périmètres d'irrigation, Le périmètre de Béni Amir : d'une superficie de 27300 ha irrigués à partir du Barrage Ahmed El Hansali (Dcher Oued) et le périmètre de Béni-Moussa : d'une superficie de 69600 ha irrigués à partir du Barrage Bin El Ouidane. La région dispose aussi de petits périmètres de petite et moyenne hydraulique, relevant des zones d'action des DPA (Béni Méllal et Azilal) et qui totalisent une superficie de 81.787 ha.

Au niveau de la province de Khouribga et à l'exception de quelques petits périmètres de Petite et Moyenne Hydraulique irriguées à partir des sources ou de lac collinaire et des zones irriguées par réutilisation des eaux brutes au niveau d'Oued Zem, Boujaad et Khouribga, l'agriculture reste peu importante. On assiste à une agriculture extensive à marginale basée essentiellement sur l'orge et l'élevage extensif en raison de la faiblesse des précipitations qui classe la région dans le bour défavorable (précipitations < 400 mm), du manque des cours d'eau pérennes pour le développement de l'irrigation et de la profondeur importantes des nappes souterraines, et aussi de la prédominance des sols à faible productivité (sols peu profonds et caillouteux).

La contribution de la région à la production céréalière nationale demeure importante, elle était de l'ordre de 13 % lors de la campagne 2011-2012.

La culture céréalière a enregistré une production totale de près de 6,5 millions de quintaux. Elle est constituée du blé dur, du blé tendre, de l'orge et du maïs.

¹⁸ Recensement Général de l'Agriculture



Le Blé tendre est de loin la céréale la plus cultivée dans la région. En effet, la culture du blé tendre représente 58% de la production céréalière dans la région. Le blé dur occupe la deuxième place avec 22% de la production suivi de l'orge avec 20%.

Tableau 34: Productions des principales céréales par région et province					
Production en milliers de quintaux- Campagne 2011-2012	Blé dur	Blé tendre	Orge	Maïs	Total
Béni Mellal-Khénifra	1 420,8	3 781,6	1 335,8	9,6	6 548
Khouribga	55,5	213,3	426,0	-	3 066
Azilal	171,5	106,3	287,5	-	1 893
Béni Mellal et Fquih ben Saleh	535,4	2400,8	329,7	-	1 647
Khénifra	658,4	1061,2	292,6	9,6	1 407
Total Maroc	11 348,8	27 430,9	12 013,9	902,2	51 696

Source : Ministère de l'Agriculture et de la Pêche Maritime, 2013

2. L'élevage

L'élevage occupe une place de choix dans les activités agricoles de la région. En effet, à l'instar de l'agriculture, **Béni Mellal-Khénifra** recèle un potentiel de production animale englobant toutes les espèces du Maroc (bovin, ovin, caprin, camelin, équidés) et une longue tradition d'élevage.

Cette activité se caractérise par la prédominance de l'élevage ovin et caprin de races rustiques bien adaptées au contexte local mais qui restent moins performantes.

En effet, le cheptel englobe un total de 4.369,7 milliers de têtes, soit 15% du total national, dont 64% d'ovins, 26% de caprins et 10% de bovins.

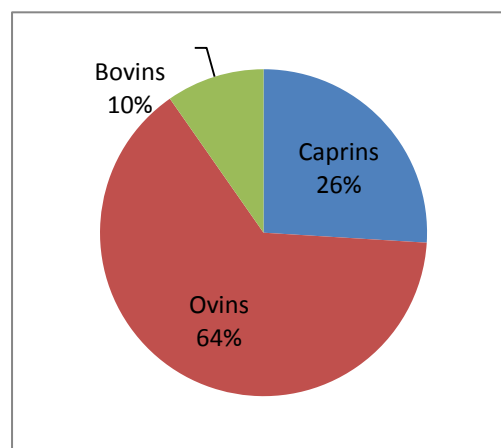


Figure 5: Répartition des effectifs du cheptel par province

Source statistique: *Haut Commissariat au Plan, annuaire statistique du Maroc de 2013*

Tableau 35: Effectif du cheptel selon la province				
En milliers de têtes, Année 2012	Caprins	Ovins	Bovins	Total Région
Béni Mellal-Khénifra	1 135,1	2 810,6	424,1	4 096,6
Azilal	784,8	617,9	45,3	1 448,0
Khénifra	196,3	1 053,5	42,8	1 292,6
Béni Mellal et Fquih ben Saleh	97,4	594,2	285,0	976,6
Khouribga	56,5	545,0	51,0	652,5
National	6 189,8	19 097,5	3 178,8	28 466,1

Source : Ministère de l'Agriculture et de la Pêche Maritime, 2013

A l'intérieur de la région, la province de d'Azilal, avec 1.448,0 milliers de têtes de cheptel, occupe la première place (33% de la production régionale), suivie de la province Khénifra qui produit 30%



du cheptel régional produits par les deux provinces. Les provinces Béni Mellal et Fquih ben Saleh viennent en troisième place avec une part de 22%.

L'extension des périmètres irrigués et la production assurée de différentes cultures fourragères permettent de développer un élevage intensif et moderne. Il est d'ailleurs le seul moyen de subsistance de la population de certaines parties de la région. Ceci explique la grande importance accordée à la production des viandes et du lait.

3. L'industrie

Bien que l'industrialisation de la région de **Béni Mellal-Khénifra** est récente (début des années 90), elle a commencé peu à peu à prendre sa place sur le plan économique. Le nombre d'unités industrielles recensées en 2011 s'élève à 325, soit 4% du total national. Ces établissements ont réalisé 1% de la production industrielle nationale, 1% du chiffre d'affaire industriel national, et 1% des investissements. Quant au nombre d'emplois industriels permanents générés, il s'élève à 5.135, soit 1% de l'effectif industriel national.

Tableau 36: Grandeurs industrielles par province							
Année 2011	Investissement 10 ³ Dh	Frais de personnel 10 ³ Dh	Exportation 10 ³ Dh	Production 10 ³ Dh	Chiffre d'affaires 10 ³ Dh	Effectifs employés permanents	Nombre d'établissements
Béni Mellal- Khénifra	166 789	189 135	4 969	3 210 670	2 986 290	5 135	325
Khouribga	4356	36053	2300	687372	695110	898	101
Azilal	-	4363	-	88 155	88 684	221	27
Béni Mellal et Fquih ben Saleh	162 433	136 669	2 669	2 232 055	1 999 408	3 608	181
Khénifra	-	12 050	-	203 088	203 088	408	16
Maroc	26 175 680	35 357 596	108 653 441	387 673 369	419 022 039	550 000	8 018

Source : Ministère de l'Industrie, du Commerce et des Nouvelles Technologie, 2013

L'industrie dans la région de **Béni Mellal-Khénifra** est essentiellement axée sur la transformation des produits agricoles, elle est de ce fait liée à la mise en valeur agricole des terres aussi bien irriguées que bour, ainsi qu'aux performances des agriculteurs et autres promoteurs intervenant dans le domaine.

La valeur ajoutée de la région s'est élevée à plus de 24,5 milliards de dirhams, dont 73% est générée par les secteurs agro-alimentaire, textile et cuir.

Le tissu industriel est marqué par une nette

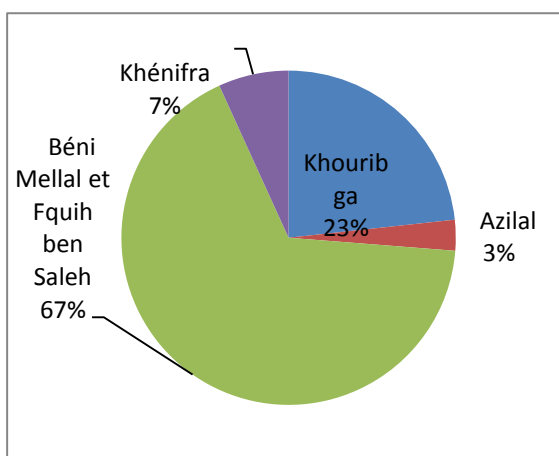


Figure 6: Répartition du chiffre d'affaires industriel selon les provinces



concentration à l'ancienne province de **Béni Mellal** (plus de 56% des entreprises industrielles) suivie de la province de Khouribga qui en concentre 31%. Cependant une timide délocalisation est perceptible en raison de la présence de certaines unités à travers la région.

Les provinces de Béni Mellal et de Khouribga contribuent à hauteur de **90%** au chiffre d'affaires industriel de la région.

4. Les mines

Les ressources minières constituent une richesse pour la région de **Béni Mellal-Khénifra**. Le développement des activités d'extraction est favorisé par une structure géologique variée et réputée par sa concentration en minerais.

Les gisements de phosphates, dont la gestion est assurée par l'Office Chérifien du Phosphate (OCP), constituent la principale richesse souterraine régionale, abritée dans les couches du Crétacé Supérieur, du Paléocène et de l'Eocène. Si le Royaume dispose des trois quarts des réserves mondiales de phosphates, le site d'Oued Abdoun à Khouribga constitue le principal gisement, ce qui érige cette ville de capitale nationale des phosphates.

Ce gisement renferme 2/5 des ressources nationales, soit plus de 28 Milliards de m³. Sa production annuelle avoisine les 15 Millions de tonnes (67% de la production nationale), dont la majorité est destinée à l'exportation et le reste, sert à l'alimentation du complexe de valorisation chimique de Maroc Phosphore 3 et 4 à Jorf Lasfer et Maroc Phosphore 5 et 6.

La gestion de cette richesse s'est marquée ces dernières années par l'arrêt définitif de l'exploitation souterraine. En contrepartie, la totalité de l'activité s'effectue à ciel ouvert à Sidi Daoui et, récemment, au complexe Sidi Chennane, non loin de la ville de Fquih Ben Salah.

Le secteur minier est représenté aussi au niveau de la région **Béni Mellal-Khénifra** par trois types de gisements :

- Le phosphate à Sidi Chénane dans la province de Béni-Mellal, avec une production de près de 5.592589 T/an. Ce secteur utilise quelques 800 ouvriers ;
- Le Zinc dans la province d'Azilal avec une production moyenne de 1500t/an et un effectif d'ouvriers variant de 30 à 50 ouvriers selon les campagnes ;
- Le sel dans la province d'Azilal avec une production moyenne de l'ordre de 2.000T/an et un effectif d'ouvriers variant entre 30 et 45 ouvriers.



D'autres potentialités minières importantes ont été identifiées dans la région et dont les principaux gisements se trouvent dans les provinces de Khénifra : la barytine, le plomb, le zinc et le pyrophyllite, la fluorine, le fer, l'antimoine, l'argent, le cuivre, le manganèse...

Outre ces gisements, 259 carrières¹⁹ sont exploitées dans la région pour la production de différents matériaux de construction, de matières premières pour les poteries et les briques, le marbre. La province de Khénifra

compte à elle seule plus de 99 exploitations, Khouribga en compte 93 et Azilal, 17.

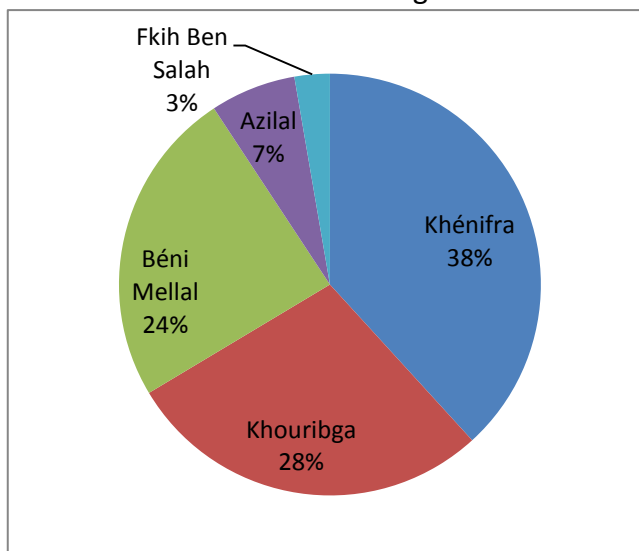


Figure 7: Inventaire des carrières au niveau de la région, 2012

5. Le tourisme

La région de Béni Mellal-Khénifra avec sa situation stratégique, sur le grand axe touristique Fès-Marrakech-Casablanca, mais également proche du massif de l'Atlas et sa richesse en sites naturels et historiques, possède des atouts majeurs pour le développement des activités touristiques.

En effet, la région offre diverses formes de tourisme : tourisme vert, tourisme de randonnées pédestres, tourisme lié à la chasse et à la pêche etc. Le tourisme classique fait de la région surtout de la ville de Béni-Mellal une ville étape car peu de nuitées sont enregistrées.

La région dans son ensemble regorge des sites naturels dignes d'une visite guidée, et même de séjours plus ou moins prolongés. A ces sites et selon le degré d'attractivité touristique qu'ils peuvent susciter, on peut associer des activités de loisirs et d'autres sportives pour toucher un public diversifié, qui peut fréquenter ces sites à des périodes bien étalées dans le temps. D'un autre côté, les moussems et festivals culturels constituent un véritable levier de développement dans la région **Béni Mellal-Khénifra**, de par leur contribution à la promotion des activités économiques et commerciales génératrices de revenus.

Vu l'importance des effets d'entraînement du secteur touristique sur l'économie de la région, en matière d'emplois et des recettes financières générés, cette activité exige, en contrepartie, la disponibilité des structures touristiques suffisantes et de qualité.

¹⁹ Inventaire national des carrières, 2012, Ministère de l'Équipement, du Transport et de la Logistique



A fin 2012, la région compte 65 établissements classés (y compris les résidences touristiques, les maisons d'hôtes, les auberges touristiques, les motels et les gîtes) dont 24 se trouvent à Béni Mellal et 24 à Azilal.

Tableau 37: Capacité des établissements classés selon la province			
Au 31-12-2012	Lits	Chambres	Etablissements
Khouribga	427	204	7
Azilal	1 028	499	24
Béni Mellal	1 342	666	24
Khénifra	415	202	10
Région Béni Mellal-Khénifra	3 212	1 571	65
Total Maroc	194 025	91 515	2 521

Source : Ministère du Tourisme et de l'Artisanat, 2013

La capacité totale d'accueil de ces établissements a atteint 3.212 lits à fin 2012 enregistrant ainsi une diminution de 40 lits par rapport à l'année 2011. L'ancienne province de Béni Mellal offre à elle seule plus de 42% des capacités litières de la Région, notamment au niveau des hôtels de 4 étoiles. La région offre ainsi une variété d'établissements d'accueil pouvant faire d'elle un important pôle d'attraction touristique.

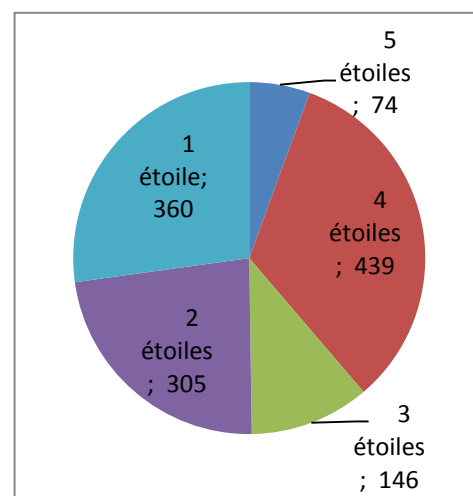


Figure 8 : Répartition des chambres dans les établissements classés selon la province, en 2012

En 2012, les nuitées dans les hôtels classés se chiffraient à 161.774 nuitées avec une augmentation de 6% par rapport à 2008, cette augmentation est de l'ordre de 133% pour la province d'Azilal. Toutefois, ce nombre de nuitées ne représente que 1% du total des nuitées au Maroc, 48% sont concentrées au niveau de Béni Mellal.

Tableau 38: Evolution des nuitées touristiques réalisées dans les établissements classés selon la province					
Année	2008	2009	2010	2011	2012
Région Béni Mellal-Khénifra	118 146	126 378	152 128	152 970	161 774
Khouribga	18 585	18 948	27 073	23 113	30 110
Azilal	17 108	21 957	22 872	33 145	39 923
Béni Mellal	58 628	64 680	81 125	82 803	77 412
Khénifra	23 825	20 793	21 058	13 909	14 329
Total Maroc	17484130	16 867 222	18 020 065	16 238 581	16 461 517

Source : Ministère du Tourisme et de l'Artisanat, 2013

Il est certain que la région de Béni Mellal-Khénifra dispose d'un patrimoine historique, culturel et naturel exceptionnel, cependant, les résultats enregistrés par le secteur touristique restent très modestes en comparaison à d'autres destinations du Royaume.



D'autre part, il convient de signaler que le tourisme interne demeure le principal marché émetteur de touristes pour la région de Béni Mellal-Khénifra tout au long de l'année (sur un total de 1561.774 touristes enregistrés en 2012, les touristes internes représentent 69%, soit 112.182 touristes), cela tient essentiellement à deux raisons majeures, à savoir : l'authenticité et la diversité des sites naturels et les tarifs souvent abordables, à la portée des bourses moyennes.

6. L'artisanat

Le chiffre d'affaires de l'artisanat d'art à fort contenu culturel par Ville en 2013 (en millions de Dh) montre la contribution modeste de la région, la ville de Béni Mellal affiche 1% du chiffre d'affaires national alors que les villes de la région affichent des chiffres beaucoup plus bas.

Ville	CA 2012	CA 2013	Evolution	Part dans CA
			2012/2013	urbain 2013
Casablanca	4014	4141	3%	23%
Fès	2671	2850	7%	16%
Marrakech	2128	2197	3%	12%
Tanger-Tetouan	1356	1382	2%	8%
Rabat-Salé	1223	1275	4%	7%
Meknès	604	636	5%	4%
Oujda	330	338	3%	2%
Agadir/Tiznit	314	323	3%	2%
Settat	235	239	2%	1%
Nador	219	220	1%	1%
Beni Mellal	221	207	-6%	1%
Essaouira	201	205	2%	1%
Safi	190	204	7%	1%
Taza	131	132	1%	1%
Guelmin	96	99	3%	1%
Laâyoune	72	74	3%	0%
Ouarzazate	60	61	2%	0%
Autres villes	3336	3485	5%	19%
Total Urbain	17402	18067	4%	100%

Source : Ministère de l'Artisanat et de l'Economie Sociale et Solidaire. 2014

L'abondance de laine naturelle, d'argile de bonne qualité et d'essences forestières variées, a naturellement favorisé le développement d'un artisanat propre à la région.

Le seul produit qui peut prétendre avoir un rayonnement national est le Bzioui sous ses différentes formes et destinations et vu la qualité de son tissage et de son armurerie traditionnelle. En effet, certains grands couturiers commencent à l'introduire dans leurs collections ce qui va lui donner davantage d'importance et d'effets sur la filière de production au niveau de la ville de Bzou.



Au niveau de la montagne, le travail de la laine reste dominant car répondant au besoin des populations en couvertures et en habits chauds.

Les produits de poterie ont aussi atteint une certaine renommée pour leur qualité et leur usage mais c'est au niveau des grandes villes hors région Béni Mellal-Khénifra, que ces produits sont les plus prisés.

Le travail du cuir est bien développé dans la région mais nécessite pour sa part une prise en main pour l'amélioration des produits et une formation des artisans sur le métier de maroquinerie traditionnelle et moderne.

Les artisans de la région s'adonnent aussi à la poterie et à la céramique, et au travail du bois.



VIII. PERFORMANCES ECONOMIQUES ET STRUCTURE DU PIB REGIONAL

La région de **Béni Mellal-Khénifra**, contribue à hauteur de 0,01% des exportations industrielles, 1% de l'effectif total, 1% de la production industrielle et 1% des investissements, alors qu'elle ne compte que 7,45% (selon le RGPH 2014) de la population nationale.

Cette activité de production a généré une valeur ajoutée estimée à environ de 3 milliards de Dh.

Tableau 40: Produit intérieur brut en 2013

Région de Béni Mellal-Khénifra	PIB (en millions de DH)		structure (%)		PIB par tête	
	2012	2013	2012	2013	2012	2013
	63442	59599	7,5	6,6	23658	22118
Total Royaume	847881	901366	100	100	26011	27356

Source : Comptes régionaux 2013, Haut-Commissariat au Plan

Le secteur tertiaire crée plus de 36% de la richesse tandis que le secteur primaire ne participe qu'en raison de 23% et le secondaire, avec 41%.

Tableau 41: Produit intérieur brut par secteurs d'activité (en millions de DH)

Région de Drâa-Tafilalet	Primaire		Secondaire		Tertiaire	
	2012	2013	2012	2013	2012	2013
	10736	12890	26535	22660	21509	19995
Total	104540	121206	223903	235854	453370	464796

Source : Comptes régionaux 2013, Haut-Commissariat au Plan

La région réalise près de 6,8% du PIB national (en 2013), son poids démographique est de 7,45% (en 2014), c-à-d qu'elle produit l'équivalent de son poids démographique, la dépense de consommation finale représente à peu près 6,1% du total National.

Tableau 42: Dépenses de consommation finale des ménages en 2013

Région de Béni Mellal-Khénifra	DCFM (en millions de DH)		Structure en %		DCFM par tête	
	2012	2013	2012	2013	2012	2013
	31810	32885	6,3	6,1	11862	12204
Total Royaume	508124	535861	100	100	15588	16 263

Source : Comptes régionaux 2013, Haut-Commissariat au Plan



IX. CAPITAL IMMATERIEL

La région de **Béni Mellal-Khénifra** dispose d'un patrimoine culturel²⁰, assez diversifié et fort significatif, constitué notamment de moussems et festivals culturels et formant un véritable levier de développement dans la région, de par leur contribution à la promotion des activités économiques et commerciales génératrices de revenus :

- **Ahidous** : Forme d'art de spectacle du Maroc très répandu notamment au Maroc central et dans le sud-est
- **Abidat r'ma** de Khouribga, Oued Zem et Bejaad: qui connaît la participation de troupes de toutes les régions du Royaume assurant la pérennité de cet important héritage culturel marocain, et qui donne un véritable coup de pouce à plusieurs secteurs économiques ;
- **Les moussems religieux** comme celui de Sidi Bouabid Cherki qu'abrite la ville de Bejaâd, et qui est marqué par l'organisation de foires de produits de l'artisanat, de l'agriculture et des arts plastiques, qui font venir des milliers de visiteurs de plusieurs régions du Maroc, contribuant ainsi à l'essor du secteur touristique et à la commercialisation des produits locaux ;
- **Le festival du Samaâ Soufi de Bejaâd** qui met en valeur le patrimoine historique de la zaouia cherkaouia, et par-delà à créer un produit du tourisme religieux ;
- **Le moussem de Sidi Mohammed Belebsir** dans la commune rurale Maâdna d'Oued Zem, ferveur religieuse et culturelle avec l'organisation annuelle, et qui est devenu un point de rassemblement des déclamateurs du Coran de toutes les régions du Maroc.

²⁰ L'inventaire général du patrimoine culturel, Ministère de la Culture (Direction du patrimoine culturel) : <http://www.idpc.ma/>



X. CONCLUSION

La région de **Béni Mellal-Khénifra** dispose d'importantes potentialités naturelles, humaines et économiques qui, exploitées de manière rationnelle et intégrée, sont susceptibles de lui assurer un développement soutenu et cohérent. La région dispose aussi d'une économie diversifiée comprenant des secteurs productifs d'une importance cruciale dont en premier lieu le secteur agricole, suivi du secteur industriel et énergétique, sans pour autant oublier le secteur du tourisme qui jouera dans les prochaines années un rôle essentiel dans l'essor économique et social de la région.

Cependant, il est à signaler que de nombreuses ressources économiques et naturelles dont dispose la région nécessitent encore d'importants efforts pour leur mise en valeur dans le cadre d'une stratégie économique régionale intégrée.



XI. BIBLIOGRAPHIE

- Ministère de l'Artisanat et de l'Economie Sociale et Solidaire, Observatoire National de l'Artisanat, panorama de l'artisanat
- Ministère de la Culture (Direction du patrimoine culturel), <http://www.idpc.ma/>
- Ministère de l'Economie et des Finances
- Ministère de l'Education Nationale et de la Formation Professionnelle
- Ministère de l'Energie, des Mines, de l'Eau et de l'Environnement
- Ministère de l'enseignement Supérieur,, de la Recherche Scientifique et de la Formation des Cadres
- Ministère de l'Equipeement, du Transport et de la Logistique
- Ministère de l'Industrie, du Commerce, de l'Investissement et de l'Economie Numérique, Observatoire Marocain de l'Industrie
- Ministère de l'Intérieur
- Ministère de la Santé
- Ministère du Tourisme
- Ministère de l'Urbanisme et de l'Aménagement du Territoire
- Haut Commissariat au Plan
- Haut Commissariat aux Eaux et Forêts et à la Lutte contre la Désertification
- Agences des Bassins Hydraulique de la Moulouya et de Sebou
- La Fédération des Agences Urbaines, www.majal.ma
- Agences urbaines de Bénimellal, Khénifra et Settat
- Centres Régionaux d'Invesstissemernrnt Tadla-Azilal, Chaouia-Ouardigha et Meknès-Tafilalet
- Conseils régionaux du tourisme de Tadla-Azilal, Chaouia-Ouardigha et Meknès-Tafilalet
- Chambres de Commerce d'Industrie et de Services de Béni Mellal, de Khénifra et de Houribga
- Office National de l'Electricité et de l'Eau Potable
- Office National des Aéroports

